

大信の現状に  
ついては  
こちらから

大東京信用組合 2023年3月期 ディスクロージャー誌 〈情報編〉

# 大信 Report

## 2023

大信の現状を知る編

2022年4月1日から  
2023年3月31日まで



# 地域密着型金融への取り組みにより、 一人ひとりに“真に寄り添った”伴走型



会長 柳沢 祥二

皆さまには平素より大東京信用組合に格別なご愛顧を賜り、厚くお礼申し上げます。おかげさまで、当組合は昨年9月6日に創立70周年を迎えることができました。心より感謝申し上げます。

さて、本年も当組合へのご理解を一層深めていただくため、1年間の活動をご報告する「大信Report2023」を作成いたしました。

本誌では、当組合の経営方針、地域のお客さまへの取り組み、令和4年度の業績などについて紹介しておりますので、ぜひともご高覧賜り、当組合に対するご理解をさらに深めていただければ幸甚に存じます。

令和4年度の国内経済は、新型コロナウイルス感染症拡大が長期化するなか、ロシアによるウクライナ侵攻の影響により原材料価格が高騰し、アメリカの大幅な金利引き上げに伴う円安進行による輸入物価の上昇等、家計や企業活動に大きな影響を及ぼしました。

さらに、本年3月以降、欧米金融機関の破綻により世界経済の減速が懸念される状況にあります。

そのような状況下、国内経済がコロナ禍前の水準までに回復するには、まだまだ時間を要するものと思われれます。

特に、私たち信用組合のお取引先である中小企業・小規模事業者の方々にとりましては、コロナ禍等で傷んだ経営の立て直しは、これからが正念場になるものと予想されます。

こうした中、永年にわたり当組合を応援して下さる“お客さま”に、しっかり寄り添い、金融支援に加えて事業の継続と課題解決等に向けたお客さまサポートに全力で取り組んでまいりました。

## 経営理念

大東京信用組合は、地域に密着し  
地域社会に奉仕する。

私たちは、社是として「信条」を定めており、組合員、お取引先の皆さまとの「心・ふれあい(ハート・トゥ・ハート)」の信頼関係を大切にまいります。

また、中小企業金融の円滑化と地域経済の活性化に組み込み、良質な金融サービスの提供と信用組合ならではの独自性の発揮に努め、ベストパートナー・バンク(身近で頼りになる大信)を目指し、地域社会とともに歩んでまいります。

# 地域経済の活性化と地域の皆さま 支援を展開してまいります。

令和4年度の業績につきましては、預金は6,508億円、貸出金は3,385億円とほぼ前年度を維持する結果となりました。

また、収益面では業務純益・経常利益そして当期純利益におきましては事業計画値を上回る結果となり、健全性・安全性を示します自己資本比率は高い水準を堅持し、不良債権比率は引き続き低い水準で推移しております。

これもひとえにお取引先の皆さまのご協力の賜物と改めて感謝申し上げます。

令和5年度は、新型コロナウイルス感染症の分類が5類へ引き下げられ、経済活動は徐々に正常化に向けて動き始めております。

一方で、ウクライナ侵攻の長期化により、資源・原材料価格の高止まりが余儀なくされ、さらに、コロナ禍に対応した「ゼロゼロ融資」も無利子期間が順次終了となり、多くの事業者は利払いや元金返済の本格化、さらには人手不足など、中小企業・小規模事業者におかれましては、依然として厳しい環境での経営を強いられております。

当組合は、このような状況下、従前にも増して地域密着型金融への取り組みにより、昨年度に引き続き地域経済の活性化と地域の皆さま一人ひとりに“真に寄り添った”伴走型支援を展開してまいりますので、一層のご指導、ご愛顧を賜りますようお願い申し上げます。

令和5年7月

大東京信用組合 会長 柳沢 祥二  
理事長 内田 通郎



理事長 内田 通郎

## 組合概要

名 称	大東京信用組合 (略称：大信)	自己資本の額	34,853百万円
所在地	東京都港区東新橋2-6-10	自己資本比率	9.85%
創 立	1952年9月6日 (昭和27年)	店 舗 数	41店舗
理 事 長	内田 通郎	職 員 数	580名
出 資 金	13,935百万円	営 業 地 区	東京都一円 (離島を除く)
組 合 員 数	96,657名	事 業 内 容	預金・融資・内国為替・ 外国為替(取次)・ 代理業務・国庫金収納・ その他
総 資 産	691,087百万円		
預 金 残 高	650,828百万円		
貸 出 金 残 高	338,589百万円		

(計数は令和5年3月末現在)

## 大信の現状を知る編

### 目次 CONTENTS

- P 1 トップメッセージ
- P 2 組合概要
- P 3 大信のCSR
- P 4 令和5年3月期 業績概況
- P 7 財務諸表
- P 8 役職員の状況・組織図
- P 9 大信1年のあゆみ・沿革
- P 11 都内にひろがる  
大信のネットワーク
- P 13 主な手数料一覧

# 大信のCSR (企業の社会的責任)


地域金融機関の最大の地域貢献は、その地域で健全であり続けることです。地域になくてはならない『大信』を目指してまいります。

**お客さま**  
(組合員の皆さま)



- お客さま本位の業務運営
- 安全性・利便性の追求
- 金融仲介・コンサルティング機能の強化
- お客さま満足度の向上

**組合章について**



「信」の字を図案化したもので、3片の太い線がこれを囲んでいます。「信」の字は金融機関の生命である「信用」「信頼」「信義」を表わし、同時に信用組合の頭文字でもあります。3片の形は、古代貨幣(金棒)の組合せであって、組合・組合員(お客さま)・職員の3つを表現して、これらが三位一体となって相協力し、「信」を囲んで護りながら、益々業務の発展を期することを象徴的に表現しています。

**大信**




- 経営力・組織力の強化
- 内部管理態勢の強化
- 人材の育成・活用



お客さまの“気付き”をサポートいたします。

**職員**



- 働きやすい職場環境の確立
- 役職員間の円滑なコミュニケーション・対話・良好な人間関係
- 職員のモチベーションの高揚

**地域**

- 地域への円滑な資金供給
- 地域とのネットワーク
- 地域との結びつきの強化
- 地域における存在感
- 地域貢献活動

今こそ、**協同組織金融機関である信用組合の良さが再認識され必要とされる時代です。**

「**変わっていくもの、変わらないもの**」  
～未来に向かって、受け継がれるバトンリレー～



信用組合の理念・責務は不易であり、相互扶助の精神を持って、大信はこれからも、地域社会の発展に貢献いたします。

# ① 預金・貸出金の状況

## ■ 預金残高・貸出金残高の推移

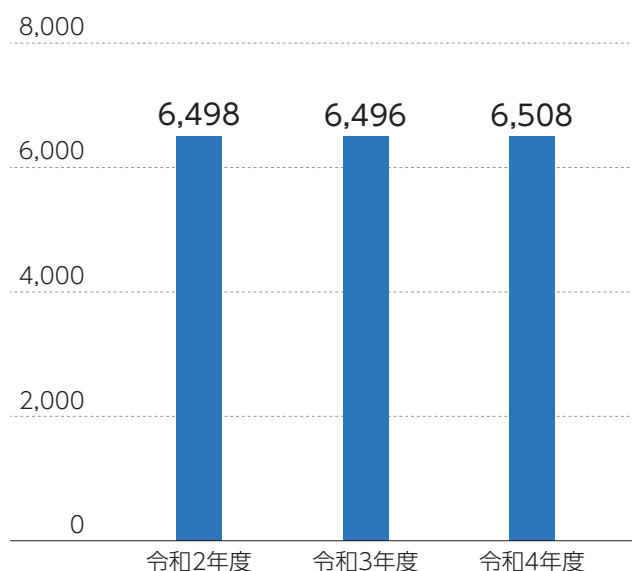


信用のバロメーターとも言うべき預金残高は、多くのお取引先の皆さまからご信頼をいただき、前年同期を上回る6,508億円となりました。

また、貸出金残高は、新型コロナウイルス感染症およびウクライナ情勢・円安等による影響を受けている中小企業・小規模事業者等への円滑・迅速な資金供給に取り組みました結果、前年同期とほぼ同水準の3,385億円となりました。今後もお取引先からのニーズに対して安定的な資金供給に努めてまいります。

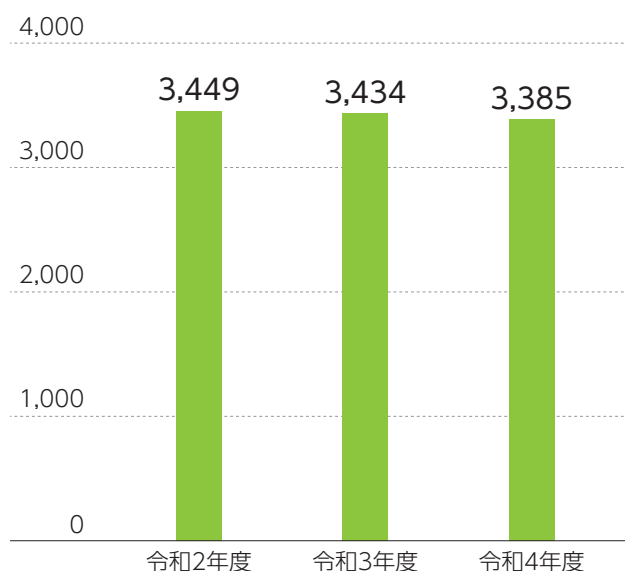
### 預金残高

(単位:億円)



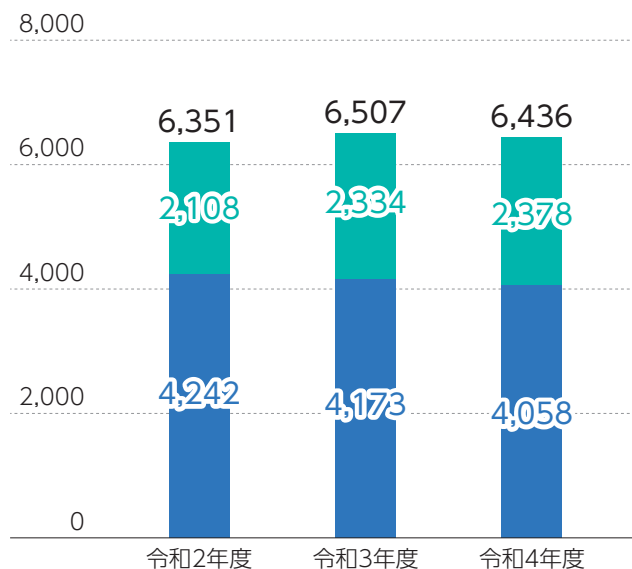
### 貸出金残高

(単位:億円)



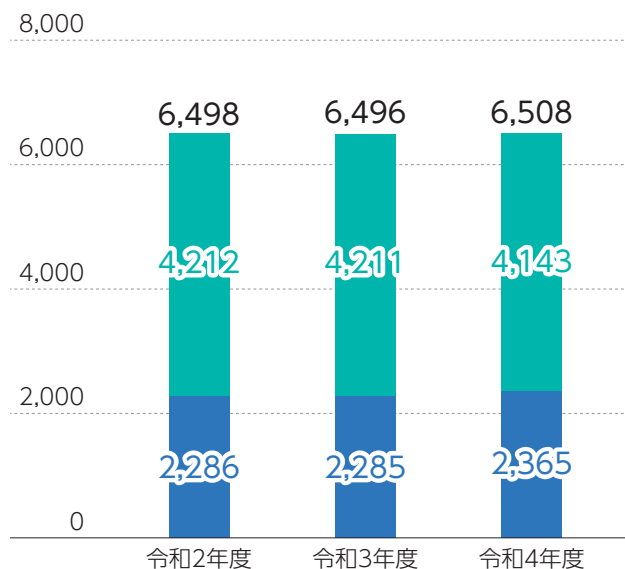
### 預金種目別平均残高

(単位:億円)



### 預金者別預金残高

(単位:億円)



## ② 収益の状況

### ■ 業務純益・コア業務純益・経常利益・当期純利益の推移

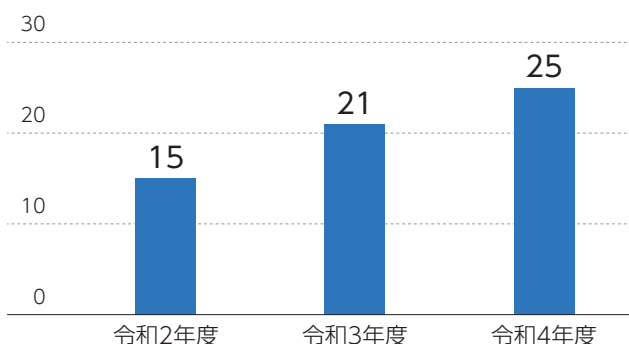
業務純益 25億円    コア業務純益 26億円    経常利益 23億円    当期純利益 18億円

厳しい経済環境の中、本業である預貸金業務に注力すると共に、経費の削減等経営の合理化に努めました。

その結果、当期純利益は前年同期を2億19百万円上回る18億40百万円となりました。

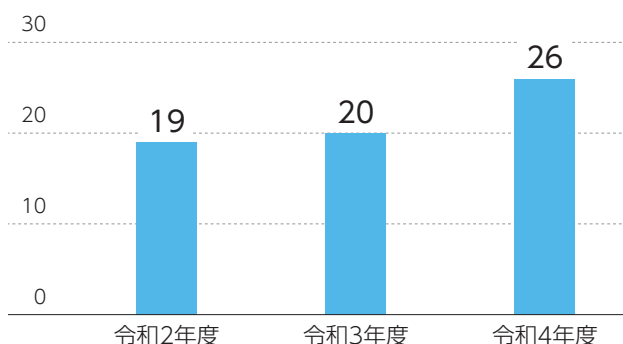
#### 業務純益

(単位:億円)



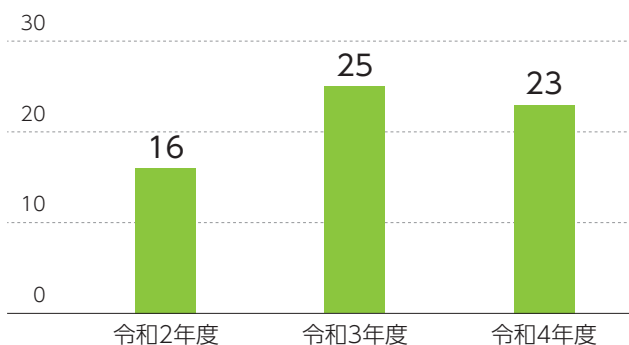
#### コア業務純益

(単位:億円)



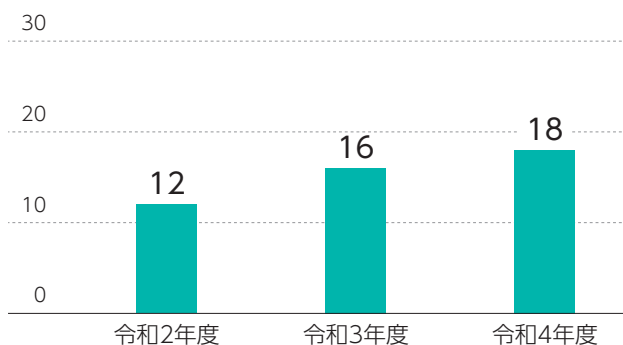
#### 経常利益

(単位:億円)



#### 当期純利益

(単位:億円)



### 用語解説

#### ◆ 業務純益

金融機関の基本的業務に係る利益です。

#### ◆ コア業務純益

「業務純益」から金融環境次第で大きく変動する「一般貸倒引当金繰入額」及び「国債等債券売却損益」を控除したものであり、より実質的な金融機関本来の業務による利益を表しております。

#### ◆ 経常利益

通常の営業活動に係る利益です。経常的な収益力を見る上で重要な利益です。

#### ◆ 当期純利益

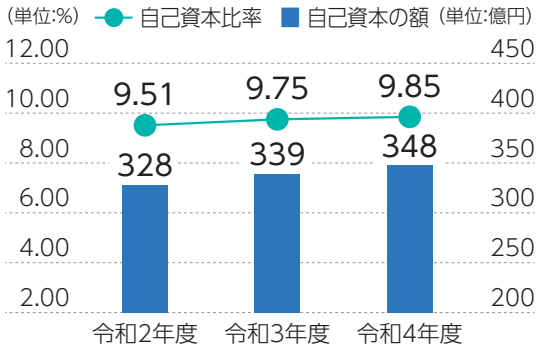
経常利益に特別利益と特別損失を加減し、法人税などを控除した利益で、最終的な利益を表します。



### ③ 自己資本比率の状況

#### ■自己資本比率と自己資本の額の推移

自己資本比率 **9.85%** 自己資本の額 **348億円**



自己資本比率とは、リスク・アセット(保有する資産にその安全度に応じた掛目を乗じた金額)などに対して、出資金などの自己資本がどれくらいあるかを示す指標で、金融機関の健全性を表す代表的な指標です。当組合の自己資本比率は、前年同期に対して0.10ポイント上昇し9.85%となり、国内基準を大きく上回っております。

#### 自己資本比率の算出

自己資本比率は、金融機関の健全性を示す重要な経営指標です。信用組合には国内基準が適用され、4%以上であることが求められています。

#### ◆自己資本比率の求め方

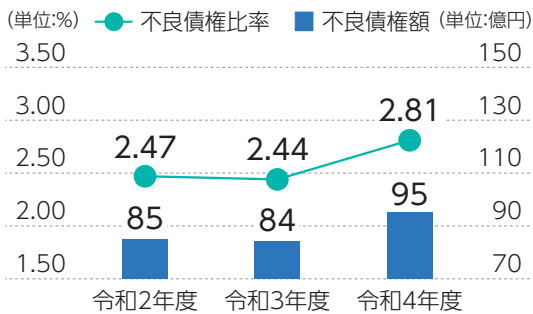
$$\frac{\text{自己資本の額 (348億円)}}{\text{リスク・アセット等の額の合計額 (3,536億円)}} \times 100 = 9.85\%$$



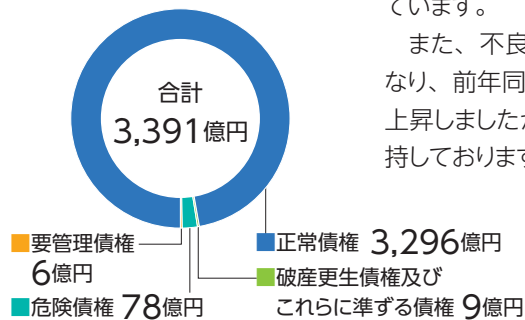
### ④ 不良債権の状況

#### ■不良債権比率と不良債権額の推移

不良債権比率 **2.81%** 不良債権額 **95億円**



正常債権 **3,296億円**



お取引先に対する円滑な資金供給と経営改善・再生支援に取り組むと共に、不良債権の発生防止と早期回収に努め、不良債権のオフバランス化による資産の良化を図っています。

また、不良債権比率は2.81%となり、前年同期に対し0.37ポイント上昇しましたが引き続き低水準を維持しております。

#### ◆破産更生債権及びこれらに準ずる債権

破産手続開始、更生手続開始、再生手続開始の申立て等の事由により経営破綻に陥っている債務者に対する債権及びこれらに準ずる債権です。自己査定区分における破綻先・実質破綻先が該当します。

#### ◆危険債権

債務者が経営破綻の状態には至っていないが、財政状態及び経営成績が悪化し、契約に従った債権の元本の回収及び利息の受取りができない可能性の高い債権です。自己査定区分における破綻懸念先が該当します。

#### ◆要管理債権

「三月以上延滞債権」及び「貸出条件緩和債権」に該当する債権です。自己査定における要注意先の一部が該当します。

#### ◆正常債権

債務者の財政状態及び経営成績に特に問題がない債権で、「破産更生債権及びこれらに準ずる債権」、「危険債権」、「要管理債権」以外の債権です。自己査定区分における要注意先の一部と正常先が該当します。

## ◆財務諸表

### 貸借対照表

(単位：百万円)

科目	令和3年度末 金額	令和4年度末 金額	科目	令和3年度末 金額	令和4年度末 金額
<b>(資産の部)</b>			<b>(負債の部)</b>		
現金	9,232	7,244	預金積金	649,658	650,828
預け金	190,651	183,927	借入金	700	—
有価証券	131,131	142,258	その他負債	2,486	2,652
貸出金	343,487	338,589	賞与引当金	222	219
その他資産	4,454	7,338	退職給付引当金	317	243
有形固定資産	11,075	10,593	役員退職慰労引当金	364	275
無形固定資産	1,526	1,659	睡眠預金払戻 損失引当金	1	—
繰延税金資産	—	423	偶発損失引当金	213	176
債務保証見返	92	76	繰延税金負債	81	—
貸倒引当金	△ 778	△ 1,023	再評価に係る 繰延税金負債	121	128
(うち一般貸倒引当金)	(△ 346)	(△ 287)	債務保証	92	76
(うち個別貸倒引当金)	(△ 432)	(△ 736)	<b>負債の部合計</b>	<b>654,260</b>	<b>654,599</b>
			<b>(純資産の部)</b>		
			出資金	14,295	13,935
			普通出資金	12,745	12,385
			その他の出資金	1,550	1,550
			資本剰余金	1,050	1,050
			利益剰余金	19,569	21,135
			組合員勘定合計	34,914	36,121
			評価・換算 差額等合計	1,698	366
			<b>純資産の部合計</b>	<b>36,612</b>	<b>36,488</b>
<b>資産の部合計</b>	<b>690,873</b>	<b>691,087</b>	<b>負債及び 純資産の部合計</b>	<b>690,873</b>	<b>691,087</b>

(注) 記載金額は百万円未満を切り捨てて表示しております。

### 損益計算書

(単位：百万円)

科目	令和3年度 金額	令和4年度 金額
経常収益	10,168	10,222
資金運用収益	9,023	9,297
貸出金利息	7,103	7,040
預け金利息	227	232
有価証券利息配当金	1,536	1,891
その他の受入利息	155	132
役員取引等収益	413	399
その他業務収益	140	38
国債等債券売却益	103	17
その他の業務収益	36	21
その他経常収益	591	486
経常費用	7,664	7,894
資金調達費用	269	245
預金積金利息	269	243
その他の支払利息	0	1
役員取引等費用	304	266
その他業務費用	2	139
経費	6,874	6,608
その他経常費用	212	634
経常利益	2,504	2,327
特別利益	376	255
特別損失	474	1
税引前当期純利益	2,406	2,582
法人税、住民税及び事業税	729	718
法人税等調整額	55	23
法人税等合計	784	741
当期純利益	1,621	1,840
繰越金(当期首残高)	692	661
土地再評価差額金取崩額	152	△ 16
当期末処分剰余金	2,467	2,486

(注) 記載金額は百万円未満を切り捨てて表示しております。

## 用語解説

### ◆ 預け金

お客さまの預金等の支払準備金、または余剰資金の運用として他の金融機関へ預けている預金です。

### ◆ 繰延税金資産・負債

税効果会計の適用によって計上される勘定です。支払った税金のうち将来回収が見込まれる場合は繰延税金資産、将来税金の支払いが見込まれる場合には繰延税金負債を計上し、貸借対照表上には差引で記載します。

### ◆ 貸倒引当金

ご融資した貸出金のうち、将来における貸倒れに備えて、あらかじめその可能性に応じた損失を積み立て(引当)計上します。実際に貸倒れた場合には、この引当金から充当します。

### ◆ その他の出資金

優先出資金の買入消却に伴い、「優先出資金」から振替えたものです。

### ◆ 純資産

総資産から総負債を引いた部分です。お客さまから出資していただいた出資金や利益を蓄えた利益剰余金等からなる「組合員勘定合計」と「評価・換算差額等合計」からなります。

### ◆ 資金運用収益

お客さまからお預かりした資金(預金)を、本業である貸出金、有価証券等で運用して受け取った利息、配当金です。

### ◆ 資金調達費用

預金利息等、事業に必要な資金を調達するのに掛かった費用です。

### ◆ 法人税等調整額

税効果会計の適用により、計上される法人税、住民税及び事業税の調整額です。



## ◇ 役職員の状況・組織図

### 役員紹介

(令和5年6月21日現在)

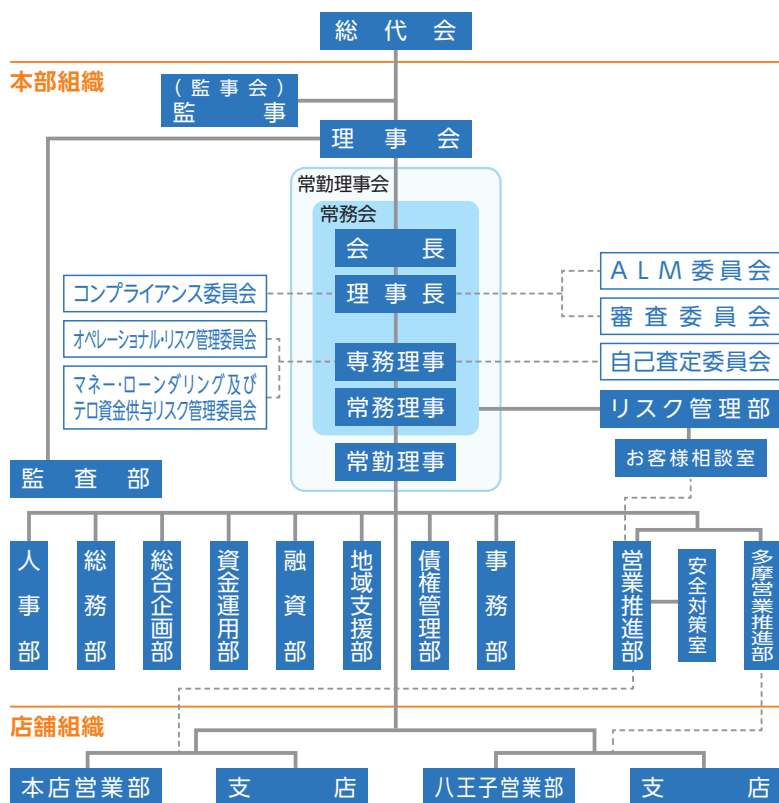
代表理事会長	やなぎさわ しゅうじ 柳沢 祥二	常勤理事	もり ふみお 森 文雄
代表理事理事長	うちだ みちろう 内田 通郎	常勤監事	おの のでら えいじ 小野寺 栄治
常務理事	すずき あけみ 鈴木 明美	理事(非常勤)	もりした しげみ 森下 繁己
常務理事	まつかわ しげお 松川 茂雄	理事(非常勤)	うずらはし せいいち 鵜橋 誠一(※)
常勤理事	かねだ まさかど 金田 真門	理事(非常勤)	かわわ てつお 河和 哲雄(※)
常勤理事	おぎはら のりひこ 荻原 徳彦	監事(非常勤)	の たけ ひろゆき 野竹 弘幸
常勤理事	ごとう てるお 後藤 輝雄	員外監事	やまぐち しょうぞう 山口 省藏(※)

### 職員出身者以外理事・員外監事

大信は、職員出身者以外の理事・監事(※印)の経営参画をいただくことで多様な意見を反映する等「理事会の機能発揮」を図り、ガバナンスの向上と組合運営の適切化に努めております。

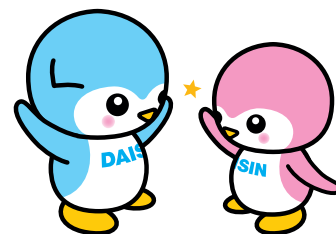
### 組織図

(令和5年3月末現在)



### 職員数

年度	令和2年度末	令和3年度末	令和4年度末
男性	354名	345名	334名
女性	243名	248名	246名
合計	597名	593名	580名



# 大信1年の あゆみ



3 (一社)東京都信用組合協会主催「SDGs体験会(ワークショップ型)」に若手職員が参加

- 2日 「行って買って使って応援し隊」常盤台周辺地域版の発行
- 20日 都信協主催合同企業説明会に参加

- 7日 (一社)東京都信用組合協会主催「SDGs体験会(ワークショップ型)」に若手職員が参加<sup>3</sup>
- 12日 都内19信組の取引先事業者とのマッチングサイト「くみちゃんの縁結び」に参加

- 10日 しん研青年部会「第22回しん研青年部会セミナー」開催
- 22日 「行って買って使って応援し隊」浅草周辺地域版Part2の発行

4月

令和4年

5月

6月

7月

8月

9月

- 1日 都内全19信組および(一社)東京都信用組合協会と連携協力に関する協定契約を締結

- 3日 令和4年度入組式<sup>1</sup>

- 5日 「行って買って使って応援し隊」浅草周辺地域版の発行

- 15日 「行って買って使って応援し隊」吉祥寺駅前地域版の発行

- 15日 「行って買って使って応援し隊」吉祥寺支店三鷹支店周辺地域版の発行

- 19日 第4期「しんくみ経済塾」開講

- 1日 第82回都内中小企業・小規模事業者景況調査結果発表
- 15日 環境省『つなげよう、支えよう森里川海プロジェクト』に登録
- 23日 第70回通常総代会 開催<sup>2</sup>



1 令和4年度入組式



2 第70回通常総代会 開催

## 沿革(ダイジェスト)

1952年9月

東京蓄産信用協同組合の業務開始(9月6日を創立記念日と定める)



1953年6月

東京蓄産信用協同組合を東京蓄産信用組合に改称

1955年8月

日東信用組合を吸収合併、これを機に地域信用組合に転換

1959年10月

組合名を大東京信用組合に改称

1962年9月

創立10周年を記念し、「財団法人あすなる会」を創設



1973年12月

預金量1,000億円を突破

1981年6月

預金量2,000億円を突破



4 創立70周年を迎える  
(70周年記念ポスター)



5 第5回「新現役交流会」開催

- 1日 第83回都内中小企業・小規模事業者景況調査結果発表
- 5日 柳沢会長 千葉商科大学商経学部で講義
- 12日 柳沢会長 駒澤大学経済学部で講義
- 22日 柳沢会長 日本大学商学部で講義
- 27日 「行って 買って 食べて 応援し隊」青山周辺地域版Part2の発行

6日 創立70周年を迎える④



- 5日、6日 第5回「新現役交流会」開催⑤
- 27日 「行って 買って 食べて 応援し隊」品川駅東口支店地域版の発行

4日 しんくみSDGs定期預金「エールV」の取り扱い開始⑧

しんくみSDGs定期預金「エールV」の取り扱い開始



10月

11月

12月

1月

令和5年

2月

3月

- 1日 ~「笑顔と夢」応援定期預金(寄付型)~“未来”の取り扱い開始⑥
- 15日 八王子エルシィに於いて「第38回だいしん経営研究会 WEB講演会」開催
- 22日 柳沢会長 千葉商科大学商経学部で講義⑦

- 8日 しん研青年部会・大信ひまわりの会 代表幹事会開催
- 15日 「だいしん経営研究会第21回総会」開催⑨



6 ~「笑顔と夢」応援定期預金(寄付型)~“未来”の取り扱い開始



7 柳沢会長 千葉商科大学商経学部で講義



9 「だいしん経営研究会第21回総会」開催



1998年11月

品川信用組合の事業譲受けを完了(6店舗譲受け)

2001年5月

振興信用組合の事業譲受けを完了(6店舗譲受け)

2002年5月

三栄信用組合の事業譲受けを完了(7店舗譲受け)

2002年7月

第三信用組合の事業の一部譲受けを完了(1店舗譲受け)

2003年3月

多摩地区の企業経営者組織「だいしん経営研究会(しん研)」発足

2007年12月

東京建設信用組合と合併

2009年6月

多摩地区の若手企業経営者組織「だいしん経営研究会青年部会(しん研青年部会)」第1回総会開催

2011年6月

大信のイメージキャラクター誕生

2013年10月

城南地区の若手企業経営者組織「大信ひまわりの会城南ブロック」発足(2015年3月までに城西・城東・城北・中央各ブロックが発足)

2014年10月

日本政策金融公庫と業務提携

2015年7月

大信イメージキャラクターの名前が「大きくん」、「心ちゃん」に決定

2015年12月

北部信用組合と合併

2022年9月

創立70周年を迎える



# 都内にひろがる 大信のネットワーク

本部 〒105-8610 東京都港区東新橋2-6-10 TEL 03(3436)0111(代)

有人店舗・出張所 (令和5年3月末日現在)

店舗名	ATM							台数	住所	電話番号 (代表番号)
	平日 ◎印 8:00~21:00 △印 8:00~20:00	土曜 8:45~17:00	日曜 8:45~17:00	祝日 8:45~17:00	年末 (12/31) 8:45~17:00	年始 (1/1~3) 8:45~17:00	現金振込 (平日のみ) 8:45~15:00			
本店営業部	◎	◎	◎	◎	◎	◎	◎	2	〒105-8610 港区東新橋2-6-10	03(3436)0121
品川駅東口支店	◎	◎	×	×	◎	×	◎	2	〒108-0075 港区港南2-3-1	03(3474)8326
十条支店	◎	◎	◎	◎	◎	◎	◎	2	〒114-0034 北区上十条2-31-1	03(3907)5111
目黒支店	◎	◎	×	×	◎	×	◎	2	〒153-0064 目黒区下目黒6-18-25	03(3711)5656
高円寺支店	◎	◎	◎	◎	◎	◎	◎	2	〒166-0003 杉並区高円寺南4-45-4	03(3318)1111
亀戸支店	◎	◎	×	×	◎	×	◎	2	〒136-0071 江東区亀戸1-27-9	03(3685)3351
蒲田支店	◎	◎	×	×	◎	×	◎	2	〒144-0052 大田区蒲田4-22-17	03(3732)3221
日暮里支店	◎	◎	×	×	◎	×	◎	2	〒116-0014 荒川区東日暮里5-11-5	03(3802)8181
新宿支店	△	◎	×	×	◎	×	◎	2	〒160-0022 新宿区新宿5-1-1	03(3356)2151
三軒茶屋支店	◎	◎	×	×	◎	×	◎	2	〒154-0024 世田谷区三軒茶屋2-14-10	03(3424)3181
新小岩支店	◎	◎	×	×	◎	×	◎	2	〒124-0023 葛飾区東新小岩5-2-6	03(3691)9536
大塚支店	◎	◎	◎	◎	◎	◎	◎	1	〒170-0004 豊島区北大塚1-34-12	03(3918)6411
銀座支店	◎	◎	×	×	◎	×	◎	2	〒104-0061 中央区銀座2-12-9	03(3542)8051
吉祥寺支店	◎	◎	×	×	◎	×	◎	2	〒180-0004 武蔵野市吉祥寺本町4-10-10	0422(22)9221
恵比寿支店	◎	◎	◎	◎	◎	◎	◎	2	〒150-0021 渋谷区恵比寿西2-7-8	03(3463)0561
常盤台支店	◎	◎	×	×	◎	×	◎	2	〒174-0063 板橋区前野町2-4-2	03(3969)2535
戸越支店	◎	◎	◎	◎	◎	◎	◎	2	〒142-0041 品川区戸越2-6-1	03(3786)5121
府中支店	◎	◎	×	×	◎	×	◎	2	〒183-0023 府中市宮町1-33-11	042(363)7511
押上支店	◎	◎	×	×	◎	×	◎	2	〒130-0002 墨田区業平4-1-2	03(3625)5001
田町駅前支店	△	◎	◎	◎	◎	◎	◎	2	〒108-0014 港区芝5-16-2	03(3453)3201
荏原駅前支店	◎	◎	◎	◎	◎	◎	◎	2	〒142-0053 品川区中延5-1-1	03(3786)8161
福生支店	◎	◎	×	×	◎	×	◎	2	〒197-0011 福生市福生1004	042(553)0611
品川支店	◎	◎	◎	◎	◎	◎	◎	2	〒140-0004 品川区南品川2-17-6	03(3474)1333
西蒲田支店	◎	◎	×	×	◎	×	◎	2	〒146-0094 大田区東矢口3-20-5	03(3738)1106
大井支店	◎	◎	×	×	◎	×	◎	2	〒140-0011 品川区東大井6-9-6	03(5493)1911
八王子営業部	◎	◎	◎	◎	◎	◎	◎	2	〒192-0081 八王子市横山町24-1	042(642)0201
中野山王出張所	◎	◎	◎	×	◎	×	◎	2	〒192-0042 八王子市中野山王3-5-9	042(626)4111
日野支店	◎	◎	×	×	◎	×	◎	1	〒191-0011 日野市日野本町2-18-11	042(582)2121
西八支店	◎	◎	×	×	◎	×	◎	1	〒193-0835 八王子市千人町2-3-18	042(661)6221
石川支店	◎	◎	×	×	◎	×	◎	1	〒192-0032 八王子市石川町522-4	042(646)3011
青山支店	◎	◎	×	×	◎	×	◎	1	〒107-0061 港区北青山2-12-32	03(3401)0145
保谷支店	◎	◎	◎	◎	◎	◎	◎	2	〒178-0064 練馬区南大泉4-55-5	03(3924)3311
立川支店	◎	◎	×	×	◎	×	◎	1	〒190-0011 立川市高松町2-11-24	042(524)6681
堀ノ内支店	◎	◎	×	×	◎	×	◎	2	〒166-0013 杉並区堀ノ内3-3-15	03(3311)1141
三鷹支店	◎	◎	◎	◎	◎	◎	◎	1	〒181-0013 三鷹市下連雀3-35-1	0422(48)2311
東大和支店	◎	◎	×	×	◎	×	◎	2	〒207-0014 東大和市南街3-55-8	042(567)2011
荻窪支店	◎	◎	×	×	◎	×	◎	1	〒167-0043 杉並区上荻1-19-9	03(3391)1931
富士見台支店	◎	◎	◎	◎	◎	◎	◎	1	〒177-0034 練馬区富士見台2-18-5	03(3999)7163
浅草支店	◎	◎	×	×	◎	×	◎	1	〒111-0034 台東区雷門2-17-14	03(3842)2011
花畑支店	◎	◎	×	×	◎	×	◎	1	〒121-0061 足立区花畑4-37-16	03(3859)2111
足立支店	◎	◎	×	×	◎	×	◎	1	〒123-0845 足立区西新井本町4-8-16	03(3898)2111



# 主な手数料一覧

令和5年4月10日現在

※下記手数料はすべて消費税込の金額です

## 振込手数料（窓口）

宛先	金額区分	手数料
当組合本支店 自店内宛	5万円未満	220円
	5万円以上	440円
他 行 宛	5万円未満	600円
	5万円以上	820円
宛	5万円未満	600円
	5万円以上	820円

※ 5万円未満・5万円以上は、付帯物件（通知文書）が付された振込のみ取扱います

◎給与振込手数料は1件（他行宛）110円 当組合宛は無料

## 送金・代金取立手数料

種類	当組合本支店 自店内宛	他行宛
送金手数料	1件につき 440円	電信扱い1件につき 普通扱い1件につき (送金小切手) 880円 660円
振込・送金 の組戻料	1件につき 220円	1件につき 660円
代金取立手数料 (個別取立)	無料	1通につき 1,100円 但し、1,000円を超える実費を要する 場合は、その実費
取立手形組戻料	無料	1通につき 1,100円
依頼返却手数料	無料	1通につき 1,100円
不渡手形返却料	無料	1通につき 1,100円

## 小切手・手形帳発行等手数料

内容	料金	
☑口座開設	3,300円	
☑手形用紙の発行（1枚）	550円	
自己宛小切手の発行（1枚）	550円	
手形帳発行（1冊）	1,100円	
小切手帳発行（1冊）	660円	
残高証明書の発行（1通）	550円	
未払利息証明書の発行（1通）	550円	
取引履歴等証明書の発行（1件）	5年未満	550円
	5年以上10年以下	1,100円
	10年超	2,200円
預金証書・通帳の再発行 (1枚あるいは1冊)	1,100円	
キャッシュカードの再発行（1枚）	1,100円	
貸金庫使用料	8,360円～33,000円	
国債の口座管理手数料	無料	
会場使用料・株式等払込手数料	規定料金に消費税(10%)を加えた料金	

## 振込手数料（ATM）

種類	利用時間帯	金額区分	利用カード種類				現金		
			当組合カード		提携金融機関 カード		当組合 本支店宛・ 自店内宛	他行宛	
			当組合 本支店宛・ 自店内宛	他行宛	当組合 本支店宛・ 自店内宛	他行宛			
平日	8:00～8:45	5万円未満	110円	380円	330円	600円	利用できません		
		5万円以上	330円	600円	550円	820円			
	8:45～18:00 (注)提携金融機関	5万円未満	110円	380円	220円	490円		110円	380円
		5万円以上	330円	600円	440円	710円		330円	600円
	18:00～21:00	5万円未満	110円	380円	330円	600円		利用できません	
		5万円以上	330円	600円	550円	820円			
土曜日	8:45～14:00 (注)提携金融機関	5万円未満	110円	380円	220円	490円	利用できません		
		5万円以上	330円	600円	440円	710円			
	14:00～17:00	5万円未満	110円	380円	330円	600円			
		5万円以上	330円	600円	550円	820円			
日曜日 祝日	8:45～17:00 (注)提携金融機関	5万円未満	220円	490円	330円	600円			
		5万円以上	440円	710円	550円	820円			
年末日	8:45～17:00 (注)提携金融機関	5万円未満	110円	380円	330円	600円			
		5万円以上	330円	600円	550円	820円			

(注)提携金融機関……取り扱いは9:00からとなります。

◎大信・提携金融機関とも、店舗により利用日・利用時間帯が異なります。

◎現金振込(平日)は8:45～15:00までとなります。

◎振込金額は当組合カードでは50万円までですが、限度額変更により200万円までお振込みいただけます。

(他金融機関カードは発行金融機関の限度額まで)

## ATM利用手数料

(お引出/ご入金1回につき)

種類	利用時間帯	カード種類					
		当組合カード	提携信用 組合 カード	提携金 融機関 カード	郵貯 カード	キャッシング (クレジット カード)	
平日	8:00～8:45	無料	220円	220円	220円	無料	
	8:45～18:00		(※)	110円	110円		
	18:00～21:00		220円	220円	220円		110円
土曜日	8:45～9:00	無料	お取り扱いできません				
	9:00～14:00		(※)	110円	110円	無料	
	14:00～17:00		220円	220円	220円	110円	
日祝日・ 年末日	8:45～9:00	日祝日 110円	お取り扱いできません				
	9:00～17:00	年末日 無料	220円	220円	220円	110円	

※“しんくみお得ねっと”提携信用組合は、お引出の場合平日8:45～18:00と土曜日9:00～14:00の時間帯は無料となります。

ただし、ご入金の場合は平日8:45～18:00と土曜日9:00～14:00の時間帯は110円となります。それ以外の時間帯は220円となります。

◎提携信用組合・“しんくみお得ねっと”提携組合・記帳可能な信用組合については、窓口にお尋ねください。

◎1日あたりのお引出は50万円までですが、お引出の限度額変更により200万円までお引出ができます。

(他金融機関カードは発行金融機関の限度額まで)

◎ご入金は1回毎に99万円(入金枚数99枚)までご利用できます。

◎大信・提携金融機関とも、店舗により利用日・利用時間帯が異なります。

◎クレジットカードのお借入れまたはご返済金額が1万円以下の場合、110円となる場合があります。

## インターネット・モバイルバンキング年間利用手数料

年間利用手数料	1,320円	代表利用口座より、毎年、お申込月の第一営業日に口座振替により引落させていただきます。 なお、申込後1年間は無料とさせていただきます、1年後から向こう1年間分を引落させていただきます。
---------	--------	--

## ビジネスバンキング月額基本料

照会・振込振替サービス	1,100円	代表口座より毎月10日(休日の場合は翌営業日)に口座振替により引落させていただきます。
照会・振込振替サービス + データ伝送サービス	2,750円	

## 振込手数料 (インターネット・モバイルバンキング)

宛先	振込・振替・総合振込 5万円未満	振込・振替・総合振込 5万円以上	給与(賞与)振込
自店内宛	無料	無料	無料
当組合本店	110円	220円	無料
他金融機関	330円	440円	55円

※総合振込および給与(賞与)振込は、ビジネスバンキングでデータ伝送サービスをご契約いただいているお客さまのみが対象となります。

## 融資関係手数料

内容	料金	
1. 不動産担保事務取扱い		
(1) 新規設定 (1件)	55,000円	
(2) 極度増額・追加担保・担保差替 (1件)	11,000円	
(3) 不動産担保抹消手数料 ((根) 抵当権1件につき)	5,500円 ※抹消同行の場合 都内11,000円 左記以外22,000円 (上記手数料含む)	
2. 各種ローン事務取扱い		
(1) 証書貸付 (小口消費者ローンを除く、返済期間5年超の契約)		
① 繰上返済	繰上返済手数料	他行借換により返済する場合 (保証付・ホームローン除く)
ア. ご融資後3年以内	22,000円	債務残高×1.5%
イ. // 3年超5年以内	11,000円	債務残高×1.0%
ウ. // 5年超	5,500円	債務残高×0.5%
② 内入れ返済及びそれに伴う返済方法の変更	5,500円	
③ 固定・変動金利選択型融資の固定金利選択手数料	5,500円	
(2) 新規融資事務用紙代一式	1,100円	
(3) 返済予定表再発行手数料	550円	
(4) ローンカード再発行手数料	1,100円	
(5) 支払利息証明書発行手数料	220円	

手数料金額に変更があった場合は変更後の手数料金額を適用させていただきます。

但し、金銭消費貸借契約書(特約付)でのご契約で手数料内容の記載がある場合は、記載内容の手数料金額とします。

## 円貨両替手数料・新券両替手数料 (窓口)

ご希望の金種の合計枚数	料金
1枚~200枚	(注) 330円
201枚~400枚	550円
401枚~1,000枚	880円
1,001枚以上	※以降200枚まで毎に330円加算します

(注)当組合に口座のある方は、一人1日1回50枚迄に限り無料。但し同日中の2回目(以降)の取引については取引枚数に応じた手数料となります。(新券も同様)

※取扱枚数については、お客さまのお持ちいただいた紙幣・硬貨の枚数と両替された紙幣・硬貨の枚数の多い方を基に手数料を計算いたします。

※現金払戻しによる金種を指定した場合は、指定枚数に応じた手数料となります。

## 円貨両替機利用手数料 (両替機設置店舗)

ご希望の金種の合計枚数	料金
1枚~200枚	(注) 300円
201枚~400枚	500円
401枚~1,000枚	800円

(注)当組合キャッシュカードをお持ちの方は、一人1日1回50枚迄に限り無料です。

(注)十条銀座出張所・高円寺支店・三軒茶屋支店・福生支店は硬貨の両替はできません。

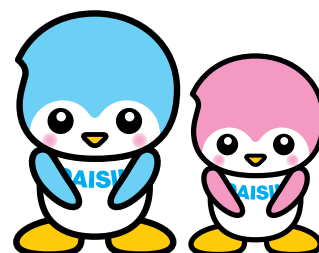
ご利用可能時間：平日9:00~15:00

## 個人データ開示手数料

内容	料金	
基本料金(氏名・住所・生年月日・電話番号)	1,100円	
追加1項目につき	330円	
取引明細 (取引履歴)	5年未満	550円
	5年以上10年以下	1,100円
	10年超	2,200円

## 「主債務の履行状況に関する情報のご提供」手数料

内容	料金
主債務者1名につき	2,200円



## 地元に着した地域貢献活動

》地域行事への参加を通して  
地域の活性化をお手伝い

### 地域貢献型教育プロジェクト

荏原町駅前支店



馬込第三小学校の職場見学に協力

常盤台支店



常盤台小学校の「町たんけん」に協力

吉祥寺支店



武蔵野市立第一小学校の「まちたんけん」に協力

高円寺支店



高円寺支店が「高円寺フェス2022」に協力  
(高円寺支店2階の会議室を  
「親子ワークショップまつり」会場として提供)

富士見台支店



富士見台本町通り商店会の  
「ほんちよう通りのハロウィンパーティー」でお手伝い

### 地域行事への参加

大塚支店



豊島区商店街連合会主催の  
「大塚商人まつり」に協力

荏原町駅前支店



「2022 えばらまちハロウィン」に協力

堀ノ内支店



千日紅繁和会主催の  
「千日紅市・千日紅奉納祭」に参加



# 社会貢献活動

大信は地域社会の一員として、活力ある地域社会の実現を目指し、社会貢献活動に積極的に取り組んでいます。

## 一般財団法人あすなろ会

### 》一般財団法人あすなろ会に対して60年間、物心両面にわたり支援

(一財)あすなろ会の活動は、英会話教室・茶道教室などの教養教室の他、新年のつどい、あすなろ祭等のイベント、さらに中小企業経営者を対象とした中小企業経営環境研究会、大信と共催の合同時局講演会等多岐にわたり行われています。大信では、このような(一財)あすなろ会の活動に対して基金・寄付金などを拠出、同会事務所の提供、職員の派遣などの支援を継続しております。これらの活動基盤は大信と大信全店舗のお取引先1,000社を超える賛助会員のご協力によって支えられております。



令和5年5月28日  
第43回「山中湖ロードレース大会」参加の皆さん

▶ 詳細は(一財)あすなろ会ホームページをご覧ください。 <https://www.asunarokai.org/>

## 地域のひとづくりをお手伝い

### 》柳沢会長、3大学で信用組合の役割を講義

柳沢会長は、令和4年11月から12月にかけて千葉商科大学商経学部、駒澤大学経済学部、日本大学商学部の各授業において特別講師として招かれ、「地域社会における信用組合の役割」と題し、教鞭を執りました。

講義では、協同組織金融機関の歴史と概要、銀行・信用金庫との違いを中心とした信用組合の特性を説明しました。そのうえで、信用組合は、日本の企業数のうち99%を占める中小企業・小規模事業者に対してご支援していることとお話しし、信用組合の存立意義について語りました。



また、ここ数年のコロナ禍やウクライナ侵攻を始めとする地政学的な問題から中小企業・小規模事業者の金融機関に求める要望が変化してきており、最大の役割である資金支援は当然のこと、非金融部門では従来から問題視されている少子高齢化やスタートアップ企業への対応、事業承継やDX化、さらには販路拡大や人的支援、気候変動等の社会問題に関する支援など、金融機関への期待度は限りなく高まっている現状をお話しました。

その現状を踏まえ、柳沢会長は最後に「これから大切なことは、本当にお客さまのことを考えた行動や活動が各地域で求められており、それにどのように応えられるかが重要で、それを実現できるのは協同組織金融機関である信用組合だと思っている。お取引先が困っているときこそ対応できるのが信用組合の存立意義であり、社会問題が多様化する今こそ、“相互扶助”を理念とした信用組合にしかできない役割を發揮していくべきである。だから、これからは“信組が面白い!”と学生の皆さんに興味を促し、講義は締めくくられました。



## 新小岩支店 葛飾区SDGs宣言事業に参加

新小岩支店では、SDGs達成に向けた店舗における取り組み目標を決め、葛飾区SDGs宣言事業に参加しています。本事業に参加すると、葛飾区よりSDGs宣言証が発行され、取り組み内容が、葛飾区のホームページに掲載されます。



### 目標に関連する取り組み内容等

ゴール	これまでの取り組み内容	2023年12月31日までの取り組み目標
8	お取引先企業の課題解決に向けた、金融支援および本業支援への取り組み	お取引先企業の課題解決を通じ、地域経済の発展に貢献する
7	CO <sub>2</sub> 削減に向けた全照明のLED化	空調の室内設定温度を省エネ推奨温度(適温)に設定するなどの、日々の節電の徹底
11	48時間稼働可能な「非常用発電機」や「防水金庫」「止水板」の設置	2階の会議室を地域の一時避難所として利用するなど、地域と連携し、防災に備え、災害に強い店舗の実現を目指す
11	職員の「認知症サポーター養成講座」の受講	認知症に関する正しい知識と理解を持ち、店頭窓口や渉外活動における、適切なお客さま対応に努める
12	SDGsに貢献する金融商品の販売	商品販売およびイベント等を通じ、地域への啓もう活動の実践

## ESG投資の実施状況

- ESGとは、Environment(環境)、Social(社会)、Governance(企業統治)の頭文字をとったものですが、企業経営や成長においてこれらの観点を組み込むことによって、持続可能な社会の形成に役立つことを示した投資における判断基準の一つです。
- 大信では、平成31年2月より、主に債券投資の購入時にESGによる判断基準を優先的に適用しております。具体的には、債券の発行体が環境改善効果をもたらすことを目的としたプロジェクトに資金を調達するためのグリーンボンド、グリーンボンドの一種であり、温室効果ガス排出削減に向けた移行戦略に資金を調達するトランジションボンド、社会的課題の対処に向けた事業を資金用途とするソーシャルボンド、ソーシャルボンドの一種であり、ジェンダー平等やエンパワメントを資金用途とするジェンダーボンド、環境・社会的課題の解決に資する事業のためのサステナビリティボンドの各区分となります。

- 令和4年度までのESG投資実績は、右表のとおりであります。なお、投資先の具体的内容等については、当組合ホームページをご覧ください。

	令和4年度		令和3年度まで		累計	
	銘柄数	額面 (百万円)	銘柄数	額面 (百万円)	銘柄数	額面 (百万円)
グリーンボンド	13	2,100	64	9,200	77	11,300
トランジションボンド	5	900	1	100	6	1,000
ソーシャルボンド	—	—	12	1,300	12	1,300
ジェンダーボンド	—	—	1	100	1	100
サステナビリティボンド	13	2,100	22	3,700	35	5,800
合計	31	5,100	100	14,400	131	19,500

※償還したものを含まず。

大信は、金融サービスの提供にとどまらず、地域社会の課題解決と成長を通じて、持続可能な社会の実現を目指してまいります。

# 大信のSDGsへの取り組み

# お客さま保護 大信のコンプライアンス に関する取り組み&

## お客さま保護に関する取り組み

大信は、金融機関としての社会的使命と公共性に鑑み、役職員一体となってお客さまを特殊詐欺の被害から守るための実践活動と啓蒙活動に取り組み、お客さま・地域社会から信頼される金融機関を目指しております。

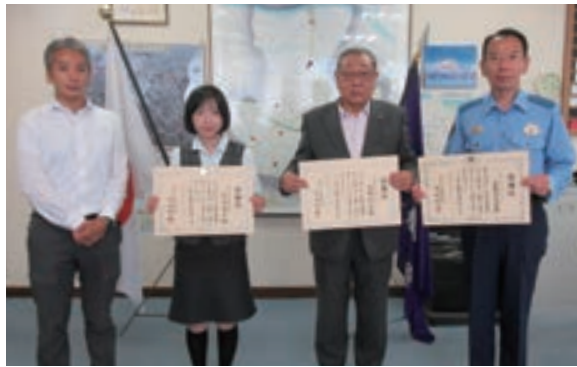
ここでは、その取り組みの一例をご紹介します。

### 》振り込め詐欺被害の未然防止

金融犯罪への注意喚起および振り込め詐欺の被害を未然に防止するため、積極的なお客さまへの声かけ等を実施し、これまでに累計102件の被害の未然防止につながりました。

このような積極的な取り組みに対し、警察署より感謝状をいただきました。

(写真は常盤台支店の感謝状授与)



## コンプライアンス態勢強化への取り組み

### コンプライアンス・マニュアルの制定

法令に係わる手引書である「コンプライアンス・マニュアル」を制定し、全役職員に周知しております。

### コンプライアンス・プログラムの実践

コンプライアンス実現のための実践計画である「コンプライアンス・プログラム」を毎年度策定し、本支店一体となって実践に努めております。

### 内部通報等窓口の設置

コンプライアンス違反を役職員が直接通報できる手段として、「ヘルプライン」「目安箱」等の窓口を設置しております。

### コンプライアンス・ハンドブックの作成

コンプライアンス・マニュアルの要約版である「コンプライアンス・ハンドブック」を作成して全役職員に配付し、研修等で活用しております。

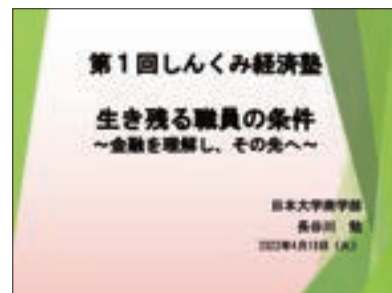


## 第4期「しんくみ経済塾」開講

令和4年度も日大商学部の長谷川勉教授（現学部長）を講師に迎え、若手職員に対する金融知識の向上を目的とした“金融を学ぶゼミナール”「しんくみ経済塾」を開講しました。

4期目となる受講生は5信組（大東京、全東栄、七島、塩沢、群馬県）20名でスタートしましたが、昨年度に引き続き、コロナ禍による東京移動への健康・安全面を考慮し、各信組本支店からZoomによるオンライン授業で行われました。

月1回・年12クールで行われた第4期しんくみ経済塾は、金融知識に関する講義に加え、事前に出された課題に対して、ブレイクアウトルーム機能を利用したワークショップ形式による議論や発表を行うなど、距離を感じさせない双方向の参加型授業が行われました。



## 女性活躍推進への取り組み

大信では、従来より女性の活躍推進に向け、女性渉外の配置をはじめ、女性の採用拡大、育児休業の充実、役職への積極登用など、様々な対応を行ってきました。

その結果、10年前と比べ、女性割合は約10%増加し42%となっています。

また、令和5年3月31日現在では店舗長2名、次長同等職14名、課長同等職11名と、系列職として活躍する女性職員は増加傾向にあり、「課長同等職以上に占める割合」は17.1%と、当組合が掲げる数値目標20%以上に近づいています。

## ワーク・ライフ・バランスへの取り組み

職員一人ひとりが能力を発揮していくためには、「働きやすい職場環境」が前提となります。また、働きやすさは、仕事へのやりがいや満足度のみならず、お取引先の満足度向上にも繋がると考えています。

こうした観点から、「仕事と家庭生活の調和（ワーク・ライフ・バランス）」をはじめ、「ハラスメントへの取り組み」、「ストレスチェック」等、各施策に対し積極的に取り組んでいます。

また、改正育児・介護休業法の施行に伴い、男女とも育児休暇を取得しやすい雇用環境の整備や周知等、仕事と家庭の両立に資する対応を図っています。

さらに、育児休業の充実により、育児休業取得者（育児休業予定者含む）は全女性職員の1/4を占めており、「長く勤められる」企業として、その割合は増加しています。



# 人材育成に関する取り組み

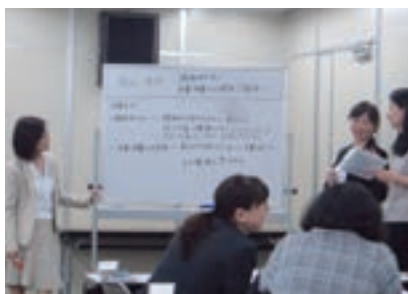
大信では、若手職員の基礎力の早期形成と長期的な視野に立った能力開発に向けて、採用から研修までの一貫した人材育成と配属後の計画的なジョブローテーションを行っています。その後もキャリアステージに合わせた研修を通じ、職員の能力を最大限に引き出すことで、多様な・高度化するお客さまのニーズに対応できる人材の育成に努めています。

## 職員の能力アップへ向けた取り組み

### 》 職員育成に向けたプログラム

#### 内部研修

- 新任店長席研修
- 評価者訓練・研修
- 部下育成(OJT)研修
- 年金業務研修(基礎、中級)
- 融資実務研修(基礎、中級)
- 相続対応研修
- 調査業務実施者認定研修
- 基礎能力育成基本カリキュラム(入組3年間)
- 歳入金事務基礎研修
- トレード研修
- 渉外担当・窓口担当者(ロールプレイング研修)
- 財務分析研修
- 不動産調査実務研修
- 職位別研修(車座ミーティング)
- マネロン・テロ資金供与対策研修
- サイバーセキュリティ対策研修
- 本業支援強化に係る研修・学習プロジェクト
- 事業承継促進事業研修



#### トレーニー研修

- 融資審査トレーニー
- 債権管理トレーニー

#### 新入職員研修～信組職員としての基本を習得～

- 入組前研修(3月)
- 事務基礎研修(4月)
- 若手渉外担当者研修
- フォローアップ研修
- 社会人基礎育成研修
- 社会・経済の基礎知識研修



#### 外部派遣研修

全信中協、都信協等における研修

- 管理者基礎研修会
- 女性管理者講座
- 経営改善・事業再生研修
- コンプライアンス講座



※写真は、過年度実施のものを掲載しております。

# 大信では、お客さまのライフステージに応じてさま

大信では特別な定期預金を取り扱っております

大信では、令和4年度に「〔創立70周年記念〕～「笑顔と夢」応援定期預金(寄付型)～“未来”」と東京都内信用組合共同企画商品「しんくみSDGs定期預金(エールV)」をお取り扱いいたしました。今年度も、お客さまの多彩なニーズにお応えできるよう、サービスや預金商品の充実に努めてまいります。



## 大信の定期預金

定期預金は、ご結婚やご入学など、使用目的に合わせて、毎月一定額を無理なく積み立てる計画貯蓄に最適です。

## 子育て

教育ローン まなび  
リフォームローン

## 結婚

クリーンマイカーローン2  
住宅ローンマイプラン

アッ！お金が必要！  
そんなときに大信が  
お役に立ちます

## 就職

フリーローン チョイス

## 職域パートナー制度

(職域提携企業の従業員に対する融資利率優遇)

お取引先の事業所で働く従業員の方々が事業所等に定着し、健康で文化的な生活を営み、生活の安定、向上など福利厚生面の充実に側面支援することを目的に、金融サービス(金利を優遇した小口消費者金融・金融相談等)を行うものです。

※職域提携企業の常勤役員(嘱託ならびに臨時職員を除く)で勤続一年以上の方が対象となります。

### 金利優遇例

フリーローン  
「職域・チョイス」  
年利2.6%～12.6%

フリーローン  
「チョイス」  
年利3.0%～13.9%

## いろいろお得な 大信すえひろ会

大信すえひろ会は、大切な年金を当組合でお受け取りいただいているお客さまの会です。お取引いただくと自動的に会員となりますので、入会手続きは不要です(会費無料)。大信すえひろ会では、さまざまな優待やご利用いただける情報をご用意しております。

### 会員特典のご紹介

#### お誕生日プレゼント

年金受取口座ご契約時ならびに毎年のお誕生日に素敵な記念品を差し上げます。また、お取引中に古稀をお迎えになられた方には特別なお祝品を差し上げます。

#### 大信とくとく定期預金・2

ご契約時にはスーパー定期預金(1年、2年)の店頭表示金利に0.20%を上乗せします！お一人さま300万円までお預け入れが可能です。  
(金融情勢等により内容を変更または中止することがありますので、予めご了承ください。)

#### すえひろ積金「らくらく」

定期預金(2年・3年)が店頭表示金利の2倍とお得です。掛込金額は1万円以上1千円単位でご契約が可能です。(年金振込金額の範囲内)満期金を定期預金(1年契約)に振り替えていただくと、店頭表示金利に0.15%を上乗せします。  
(金融情勢等により内容を変更または中止することがありますので、予めご了承ください。)



さまざまなサポートを行っております。

## 円熟時代・ セカンドライフ

大切な資産だからこそ  
しっかり受け継ぐ

### 相続専用定期預金

相続により受け継がれた資金を特別な金利  
でお預かりいたします。

過去1年以内に相続手続きを行い、相続に  
より取得されたご資金(当組合の預金や他  
行預金)をお預けいただける個人の方が対  
象となります。

詳しくはお取引店舗にお問い合わせくだ  
さい。



大信の  
WEB応援ローンは、  
WEB・スマホで  
申し込むと金利が  
店頭表示金利より  
**0.2%割引!**

大信では、皆さまのさまざまなライフステージに合わせた  
商品・サービスの提供に努めています。

# 個人向けサービスの ご紹介

## その他ご利用いただける情報のご紹介

**ふれあい旅行** 1泊2日の旅です!  
ご家族、ご友人と楽しいひとときを、お過ごしください。

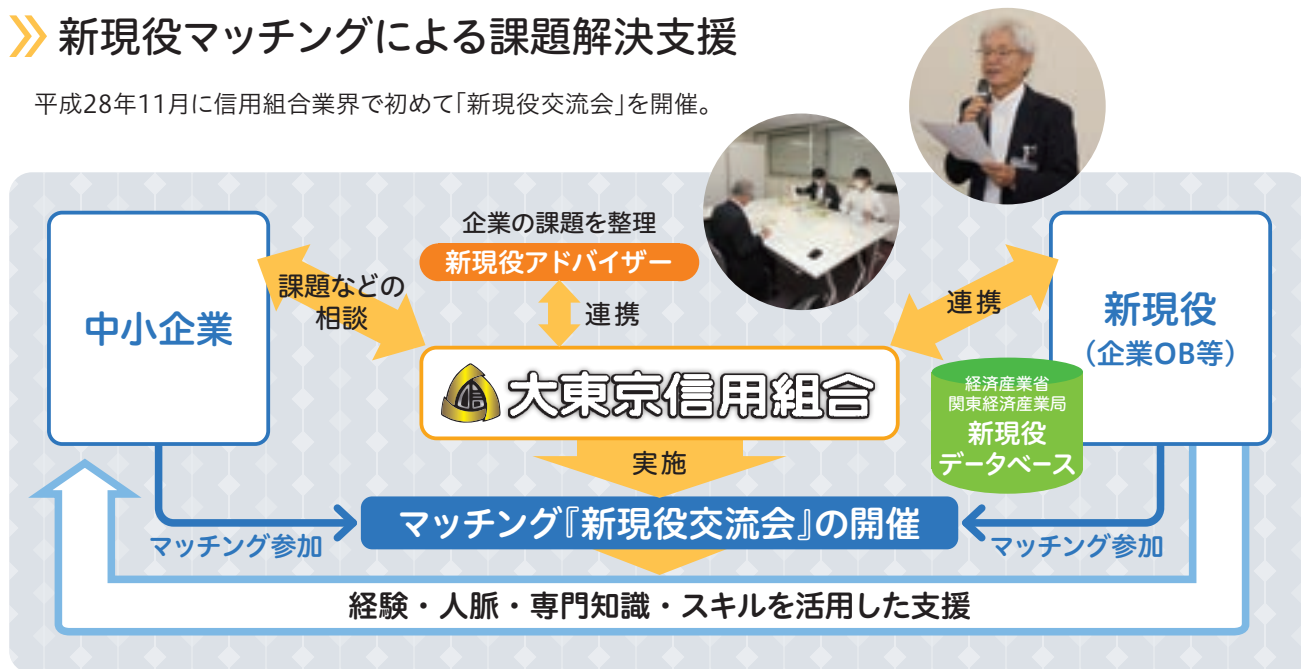
**大信山中荘で  
ゆっくり** 山中湖畔の大信山中荘(保養所)へどうぞ。  
世界遺産の富士山と山中湖が望めます。



# マッチングによる事業支援の取り組み

## 》新現役マッチングによる課題解決支援

平成28年11月に信用組合業界で初めて「新現役交流会」を開催。



### 第5回 「新現役交流会」開催

感染症の影響を受け中止となっておりましたが、新現役交流会が3年ぶりに開催されました。本交流会は、関東経済産業局のマネジメントメンター制度を活用し、経営課題を抱える事業者の解決支援のために、経験豊富な大企業のOB(新現役)や専門家をマッチングする事業です。

第5回の今年度は、令和4年10月5日(水)と6日(木)の2日にかけて開催し、参加企業16社、新現役66名参加にて91件の面談が行われました。交流会後、参加企業の内13社が新現役と二次面談を行い、その後「中小企業119」による専門家支援を9社が受け、4社が民民契約を締結し継続中で、参加企業からも評価をいただいております。

当組合では、引き続き事業者支援を行ってまいります。



### 「新現役交流会」実績

	参加企業	参加申込 新現役数	総面談件数	二次面談	マッチング支援 (公的制度活用)	民民契約
2016	25社	90名	145件	21社( 84.0%)	16社(64.0%)	4社(16.0%)
2017	23社	104名	159件	23社(100.0%)	20社(86.9%)	7社(30.4%)
2018	27社	150名	196件	25社( 92.6%)	18社(66.7%)	9社(33.3%)
2019	29社	112名	177件	27社( 93.1%)	18社(62.1%)	4社(13.8%)
2020 2021	新型コロナウイルス感染症拡大により、開催中止					
2022	16社	66名	91件	13社( 81.2%)	9社( 56.3%)	4社(25.0%)

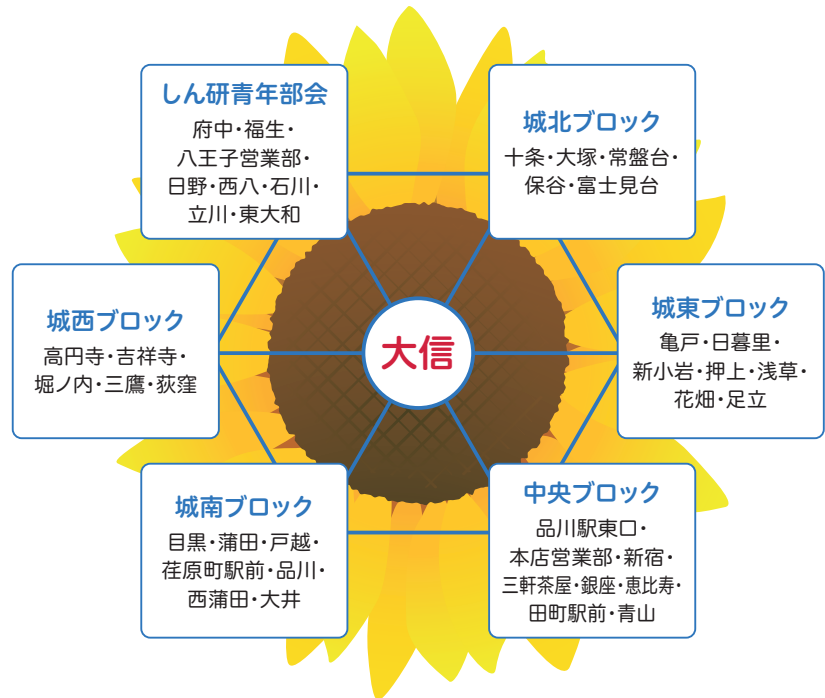


# 若手経営者をバックアップ

企業経営に関する会員相互の情報や意見の交換、勉強会などを通じて、各会員事業所の発展と地域社会に貢献することを目的とした「大信ひまわりの会」5ブロック(会員資格満55歳未満の経営者・後継者)と多摩地区の「しん研青年部会」(会員資格満50歳未満の経営者・後継者)の6ブロックで若手経営者の会を組織化しています。

各ブロック共に代表幹事・幹事をはじめ会員の皆さまの協力により、研修会、講演会、交流会等を開催し、会員同士の交流・親睦を図っております。

また、他ブロック会員との交流についても、「合同講演会・交流会」を開催する他、「合同ゴルフコンペ」を開催し、会員同士のマッチング等の機会を提供しています。



## 企業のライフステージに応じた取引先企業への取り組み状況

### 1. 創業・新事業支援 (令和4年度)

● 融資実績	44件	228百万円
保証協会付創業支援融資	38件	200百万円
日本政策金融公庫との 協調創業支援融資	4件	24百万円
東京都「女性・若者・ シニア向け」創業融資	2件	4百万円

### 3. 外部機関・外部専門家等への 相談等対応件数 (令和4年度)

東京信用保証協会	67件
東京都中小企業振興公社	34件
東京都「地域金融機関による事業承継促進事業」	80件
東京都よろず支援拠点	7件
東京都中小企業診断士協会	2件
地方公共団体・商工会議所等	33件
士業(会計士・税理士等)	10件
その他	10件
● 合計	243件

### 2. 経営改善・事業再生支援 (令和4年度)

- 経営改善支援取り組み先：63先
- 経営改善支援取り組み率：8.2%

### 4. 経営改善支援等を目的とした 融資商品取り組み実績累計

- 商品名：「リニューアル」・「キャピタルプラス」・  
「二世世代」・「オーナー」等
- 396件 67,996百万円  
(平成15年4月～令和5年3月)

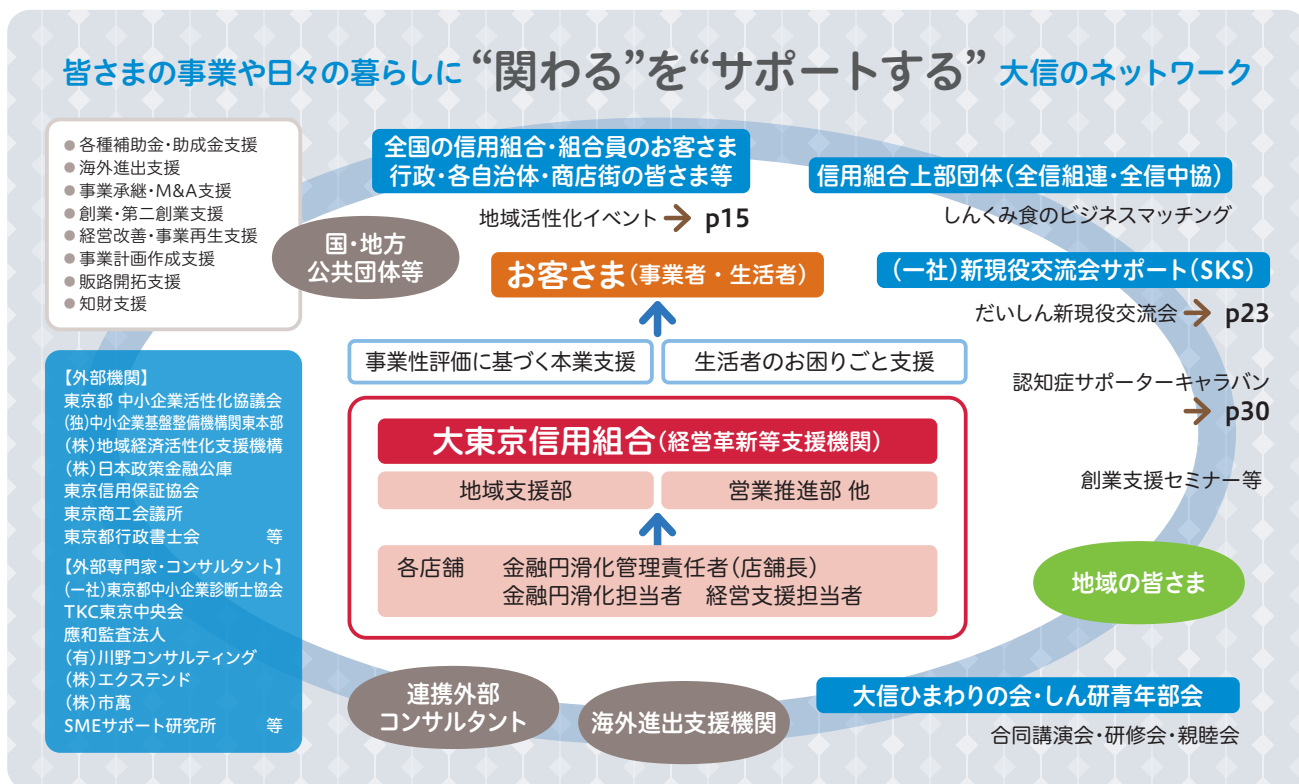
# 金融仲介機能のさらなる発揮に向けて

大信はお客さまとともに歩み、新たな価値を

## 経営課題の解決に向けた大信のネットワーク

大信は、平成24年11月に中小企業等経営強化法の「経営革新等支援機関」の第1号認定を受けました。引き続き中小企業・小規模事業者の皆さまが抱えておられる経営上のさまざまな課題に対する解決に向けたご支援とご要望に適うご提案を、大信のネットワークを駆使してご提供してまいります。

また、事業計画においても、事業性理解を通じて地域のお客さまを幅広くサポートし、地域の経済・産業活動を支えることを通じて、地域活性化につながるよう取り組んでまいります。



## 「経営者保証に関するガイドライン」への取り組み

当組合では、「経営者保証に関するガイドライン」及び「事業承継時に焦点を当てた経営者保証に関するガイドラインの特則」の趣旨を踏まえ、お客さまからのお借入れや保証債務整理の相談に対応する態勢を整備しています。

経営者保証の必要性については、お客さまとの対話により、法人と経営者の関係性や財務状況等を把握し、同ガイドラインの記載内容を踏まえて十分に検討するなど、適切な対応に努めています。また、どのような改善を図れば経営者保証の解除の可能性が高まるかなどを具体的に説明し、経営改善支援を行っています。

### 【経営者保証に関するガイドライン】の取り組み状況

	令和3年度	令和4年度
新規に無保証で融資した件数	514件	645件
新規融資に占める経営者保証に依存しない融資の割合	8.99%	11.77%
保証契約を解除した件数	7件	20件
経営者保証に関するガイドラインに基づく保証債務整理の成立件数	0件	0件

# ～事業性理解による共通価値の創造～

創造いたします。

## 対話を通じた事業性理解への 取り組みについて

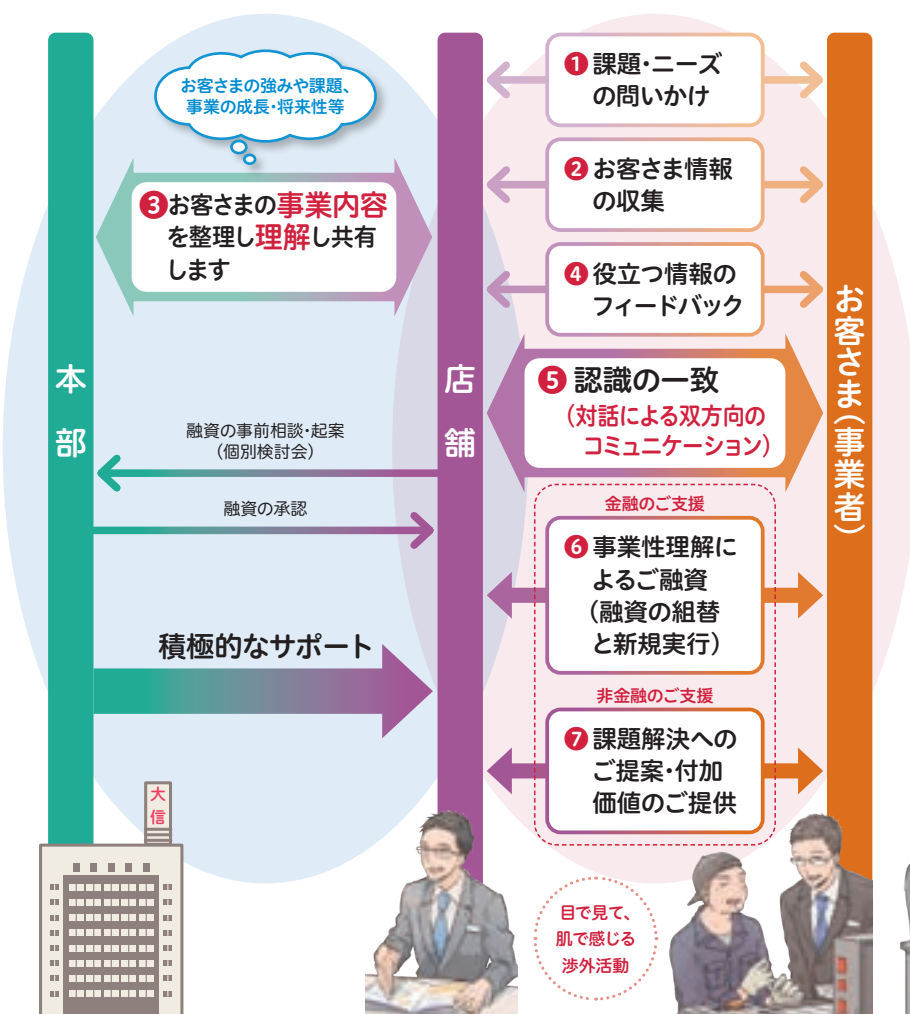
大信は、お客さま一人ひとりの事業に寄り添い、対話による双方向のコミュニケーションを通じて、お客さまが直面するさまざまな経営課題について解決策をお客さまと共に考え、店舗および本部が一体となってお支援させていただきます。

そのために、渉外担当者をはじめ職員一人ひとりが、日々の業務活動を通じてお客さまの事業をよく理解し、お客さまのライフステージに応じて事業に役立つ情報をタイムリーにご提供するほか、将来にわたり安定的な成長・繁栄につながる“新たな価値”をお客さまとともに創造してまいります。

### 事業性理解に向けた7つのプロセス

～Seven processes～

大信はお客さまの**事業を理解**し、最適なご提案に向けて  
骨身をおしまず行動いたします



# 地域経済活性化の取り組み

大信は、地域の発展とお客さまとの共通価値の創造・共存共栄を果たすべく、金融仲介機能を十分に発揮し、皆さまのベストパートナー・バンクを目指して歩んでまいります。

だいしん新現役交流会



# 事業者をサポート

## 》 ビジネスマッチング

### ① 大信のお客さま × 大信のお客さま

イントラネットにビジネスマッチング掲示板を開設し、「売りたい・買いたい・このような事業者を探している」等のニーズを登録し、全店で情報を共有しています。

#### 事例

● コロナ禍で苦境にあった居酒屋を営むお客さま支援の一端として、飲酒後の「シメのラーメン」を新メニューとして担当者が提案。

● 担当者は、「ビジネスマッチング掲示板」に掲載されている情報から、麺類の卸売をしている他店のお客さまを見つけ、ご紹介し、マッチングの成立に繋がった。

● また、予てより真空パックのパッケージ作製機や急速冷却器、保存用の冷凍庫等を購入し、「テイクアウトを始めたい」と希望していた同社に、営業時間外や休業日でも売上を確保できるよう、冷凍自動販売機の導入と、一見さんや女性のおひとりさまも入り易くなるよう、店内が見えやすいドアへの改装についても提案。

● 併せて、専門家の助言を受け、従業員のための換気の改善を実施。

● 中小企業振興公社が実施する助成金をご紹介し、専門家による現地調査や助言を受けるとともに、自販機導入及び改装費用の一部を申請・受理。その助成金給付までのつなぎ融資全額を大信がプロパー資金で融資することで、業況回復の一步へ踏み出す支援を行った。



### ② 大信のお客さま × 他信組のお客さま

組合内だけでなく、都信協が運営するサイト「くみちゃんの縁結び」も活用して、他信組のお客さまとのマッチングも可能にしています。

#### 事例

● 眼鏡のフレームやアクセサリーの仕入れ先を探していたお客さまの情報を「くみちゃんの縁結び」に登録。

● 登録した情報を第一勧業信組に紹介。その情報を第一勧業信組の組合内共有ツール「ENISHI」に登録したところ、ベッ甲・貴金属製の眼鏡フレームを取り扱うお客さまをご紹介いただけることになり、「くみちゃんの縁結び」での第1号のマッチングが成立。

● 商品の画像やカタログを店頭のタブレットに掲載し、商品の取り寄せが可能となり、品揃えを充実させることができた。

また、第一勧業信組のお客さまの新たなビジネスチャンスの機会創出にもつながった。



# する取り組み

## 》外部機関・専門家との連携

お客さまが抱える悩みや課題に合わせ、外部専門家・専門機関と連携しながら、解決に向けての資金支援も含めた伴走型支援を展開しています。

### 居酒屋を営むお取引先 — 事業再構築補助金の活用 —

居酒屋を営んでいたが、コロナ禍での顧客離れが進み、業績が低迷。

打開策として、コロナ禍でも好調を維持しているホルモン焼き店の出店を計画。居酒屋裏の不動産を購入し、新規出店する内容で事業再構築補助金を申請し、採択された。

その後、物価高の影響により建築資材が高騰、出店費用が当初の1.5倍以上となる。資金繰りに支障が生じたことから、当組合で資金支援を行い、無事に開店することができた。併せて、食材の仕入先として当組合のお取引先の食肉卸売業者を紹介。また、既存事業の居酒屋と共有できるお肉のストックスペースも設け、相乗効果で効率が高まった。結果、高品質なお肉を低価格で提供することにもつながり、今では多くの来店客により、大盛況となっている。

### 広告業を営むお取引先 — 東京信用保証協会等との連携 —

業歴50年を有する広告看板製造工事業者。

保険会社、銀行および自動車会社などの大手企業をメインとしており、イベント関連などの看板工事も多く手掛けている。今回のコロナ禍での影響を受け、特にイベント関連の受注が激減し大幅に売上減少となり、売上の増加、利益率の改善方法を模索していた。

当組合では金融支援を行うとともに、外部専門家派遣を活用し経営改善計画書を策定。併せて、長年の課題であった事業承継についても取り組んだ結果、前代表者が会長へ就任し、新代表者はご子息が継承し心機一転して事業改善に取り組むこととなった。経済活動が正常化に向かう流れの中、新代表者によるセールスが実を結び、大口受注を獲得。当組合の資金支援により、新たな資金ニーズへの対応を図るなど、業況改善に取り組んでいる。

## 》ランチプロジェクト

ランチプロジェクトは、飲食業を営むお客さまから、役職員がお弁当等を購入し、応援するもので、現在も本部及び各営業店において継続的に実施されています。

昼食用のお弁当だけでなく、自宅で楽しめる様々なものをお取り寄せして応援することもあります。

お客さまの自慢の一品を担当者以外の職員も知ることができ、職員の間でも好評です。



## 》だいしん地域応援! 助け合いプロジェクト

だいしん地域応援! 助け合いプロジェクト“行って買って食べて応援し隊”では、お客さまの商品・製品・サービス等をご紹介します。

令和2年7月に発行を開始し、Vol.6まで発行したのち、お取り寄せ特集や、各ブロック(城北、城東、城西、城南、中央、多摩)の地域版を発行しました。現在は、お住まいあるいはお勤め先の地域にあるお店や事業所を探しやすいよう、各営業店の周辺を特集したのも発行しています。



現在までに発行しているものは、当組合のHPに掲載されていますので、ぜひご覧ください!

大東京信用組合 検索



# 事業先の資金繰り対応と連動した本業支援活動の強化に向けて — 「新型コロナウイルス感染症対応プロジェクトチーム (略称:コロナ対応PT)」を設置 —

## 【新型コロナウイルス感染症に対するお取引先支援及び態勢整備】

### お取引先への本業支援(共通価値の創造)

- 感染拡大時における、第一段階では、事業継続と倒産防止のための金融支援に積極的に取り組みます。
- 危機収束に向けて第二段階以降は、金融支援に加えて非金融型の本業支援が主体となりますことから、これまで以上に、ヒアリングを通じた事業性評価により経営者の皆さまと課題・問題を共有し、ハンズオンでの伴走型支援を展開いたします。

令和2年  
3月～5月

#### 第一段階

(感染拡大・緊急事態宣言発令下)

- 資金繰り支援
- 貸金一本化による返済負担軽減
- 条件変更(利払い・元金減額・金利引下げ等)

第1ステージ  
(資金繰り支援他)

令和2年  
6月～

#### 第二段階

(緊急事態宣言解除・感染の収束)

- 資金繰り支援
- 補助金・助成金・協力金・給付金の受給申請支援
- お取引先の総点検(経営状況のヒアリング等)

第2ステージ  
(本業支援)

状況に応じシフト

#### 第三段階

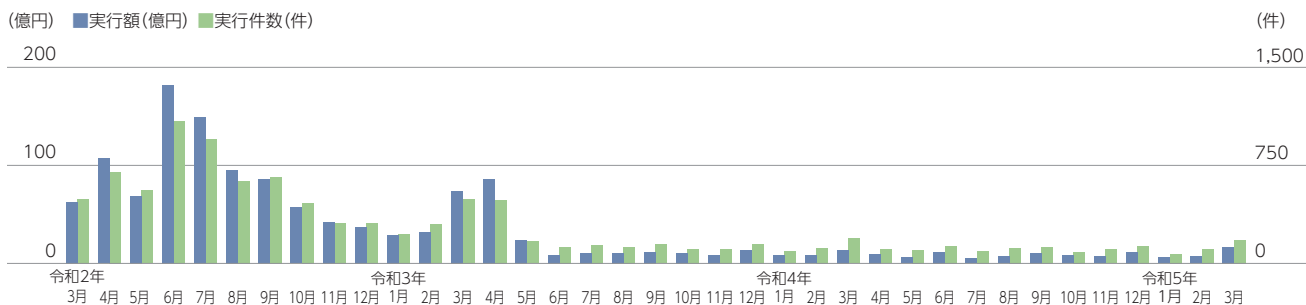
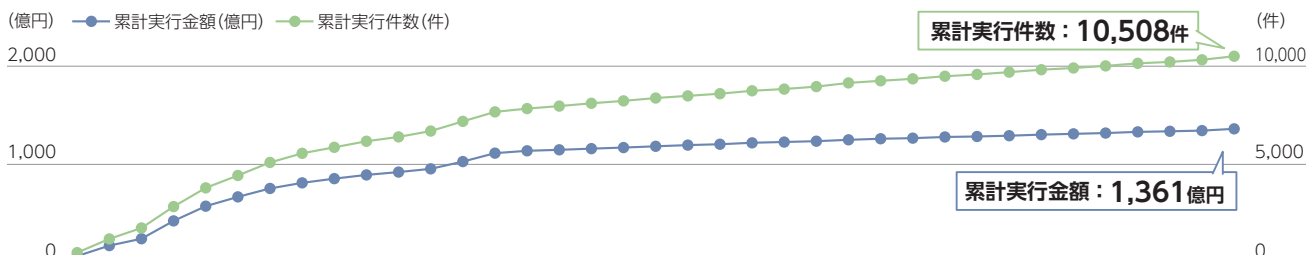
(感染の収束から平常(感染終息))

- 経営状況に応じた対応の優先度・重要度の設定
- 経営改善・事業再生支援計画の策定
- 優先度・重要度に応じた経営支援策の実行

こうした各段階の取り組みこそが、当組合が目指している事業性評価を基にした「良質な金融仲介機能の発揮=本物のお客さま本位による良質なサービスの提供」そのものです。

- 主な本業支援策 ①販路開拓支援 ②リストラ型事業再生支援 ③事業承継支援 ④その他支援(IT化・情報発信、大信ネットワークの活用等)

## 金融サービスを通じたご支援 (感染症関連融資の取り組み実績)



## 》「新型コロナウイルス感染症の影響に係るご相談窓口」の設置

令和2年2月21日より、新型コロナウイルス感染症の影響を受けるお客さまからの資金繰り等、ご融資全般に関するご相談にお応えするため、全店舗に相談窓口を設置しています。

# お客さまサポートへの取り組み

大東京信用組合は、今こそお客さまならびに地域の皆さまに寄り添い、協同組織金融機関としての使命を果たすべく、お客さまの資金繰りや事業継続のご支援を最優先課題として取り組んでまいります。

## 》「認知症サポーター養成講座」を受講

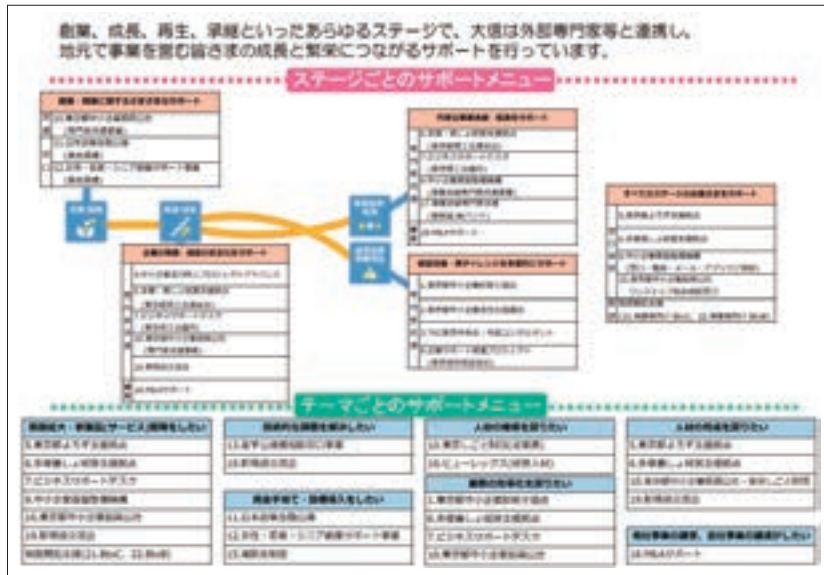
認知症に対する正しい知識を備えることでお客さまへの対応に役立て、地域における相互扶助・連携等による地域社会づくりに貢献することを目的に、大信では、全営業店で「認知症サポーター養成講座」を受講しています。



## 》「“だいしん”経営支援策」冊子の発行

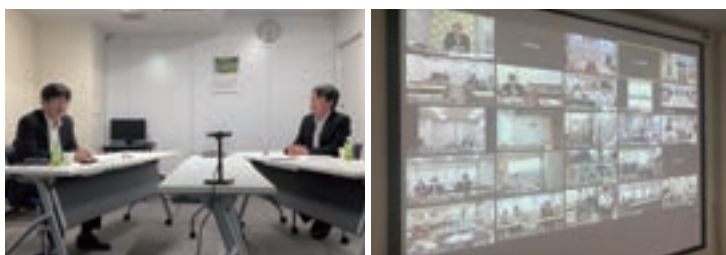
大信では、経営改善・事業再生、創業、各種補助金申請など、支援策をまとめた「“だいしん”経営支援策」(改訂版)を発行し、本業支援に取り組んでいます。

お客さまのあらゆる経営上の悩みや課題に対し、最適な支援策をご提案できるように、本冊子を活用し、職員一人ひとりの支援策への理解の向上、コンサルティング機能の発揮をめざしています。



## 》オンライン勉強会

職員一人ひとりの本業支援におけるスキルアップをめざし、定期的にオンラインで勉強会を開催しています。毎回テーマが定められていて、事前に発信される「ポイントレポート」に沿って勉強会が行われます。時には外部より講師をお招きすることもあり、より実践に即した講義も行われ、渉外課だけでなく、業務課職員も参加し、営業店一丸となり、本業支援力の向上を図っています。



# 大信の取り組みを知る編

P.30～27

## お客さまサポートへの取り組み

- 事業先の資金繰り対応と連動した本業支援活動の強化に向けて—「新型コロナウイルス感染症対応プロジェクトチーム(略称:コロナ対応PT)」を設置—
- 金融サービスを通じたご支援
- 事業者をサポートする取り組み



P.26～23

## 地域経済活性化の取り組み

- 対話を通じた事業性理解への取り組みについて
- 経営課題の解決に向けた大信のネットワーク
- 「経営者保証に関するガイドライン」への取り組み
- 若手経営者をバックアップ
- 企業のライフステージに応じた取引先企業への取り組み状況
- マッチングによる事業支援の取り組み

だいしん新現役交流会



P.22～21

## 個人向けサービスのご紹介

- 大信では、お客さまのライフステージに応じてさまざまなサポートを行っております。
- いろいろお得な大信すえひろ会



## お気軽にご相談ください

「お客様相談室」を設置してお客さまからのお問い合わせやご相談などに真摯にお応えできるよう態勢整備に努めております



# INDEX 目次

## 人材育成に関する取り組み

P.20~19

- 職員の能力アップへ向けた取り組み
- 第4期「しんくみ経済塾」開講
- 女性活躍推進への取り組み
- ワーク・ライフ・バランスへの取り組み



## お客さま保護に関する取り組み&大信のコンプライアンス

P.18

- お客さま保護に関する取り組み
- コンプライアンス態勢強化への取り組み



## 大信のSDGsへの取り組み

P.17

- 新小岩支店葛飾区SDGs宣言事業に参加
- ESG投資の実施状況



## 社会貢献活動

P.16~15

- 一般財団法人あすなろ会
- 地域のひとづくりをお手伝い
- 地元に着目した地域貢献活動



一般のご相談

フリーダイヤル

0120-402-003

受付時間

当組合営業日の9:00~17:00



大信は、お取引の店舗窓口でご相談等をお受けするほか、本部でも、お客さまとのホットラインの役目を担う「お客様相談室」を設置し、お客さまの声をお聞かせております。お客さまが、安心してお取引いただけるよう、信頼関係強化に努めておりますので、お気軽にご相談ください。



大信の取り組みに  
ついては  
こちらから

大東京信用組合 2023年3月期 ディスクロージャー誌 〈情報編〉

# 大信 Report

## 2023

大信の取り組みを知る編

2022年4月1日から  
2023年3月31日まで



地域の発展 お客さまの繁栄のために

編集／大東京信用組合 総務部

東京都港区東新橋2-6-10 電話03(3436)0124

令和5年7月発行

URL <https://www.daisin.co.jp/>