

# 大信 Report

## 2017

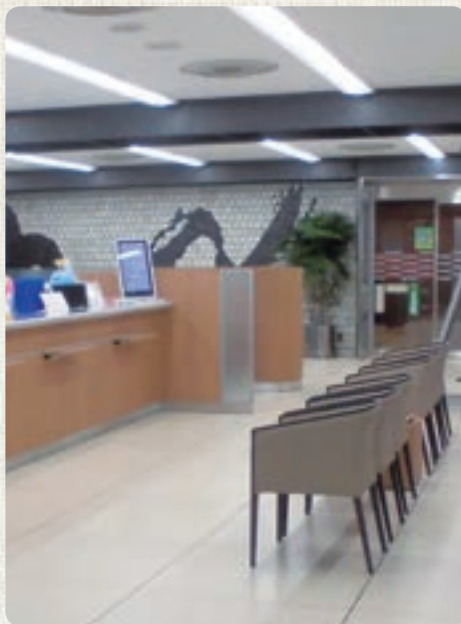
大信の現状を知る編

2017年4月1日から  
2017年9月30日まで

大信の現状についてはこちらから >>



地域の発展  
お客さまの  
繁栄のために





# 「ベストパートナー・バンク(身近



## トップメッセージ

皆さまには平素より大東京信用組合に格別なご愛顧を賜り、厚くお礼申し上げます。

### 2017年度上半期までの事業計画の進捗について

内閣府による9月の経済月例報告では、「景気は、緩やかな回復基調が続いており、先行きについては、雇用・所得環境の改善が続くなかで、各種政策の効果もあって緩やかに回復していくことが期待される」としています。

こうした中、当組合の業績は一般的には営業利益に近い性格である業務純益を始め、経常利益、当期純利益、いわゆる利益三部門において中間期の計画を上回る実績を確保することができました。また、健全性を示します不良債権比率は前年に引き続き低い水準で推移し、自己資本比率は高い水準を堅持しております。

### 「新・第一次中期経営計画(Yプラン)」の進捗について

2017年度は昨年度から実施している3ヵ年計画「新・第一次中期経営計画(Yプラン)」の2年目を迎えております。この計画は、持続可能なビジネスモデルを目指して、経営基盤の強化と人材の育成を図っていくものであります。具体的には、お客さまから地元の金融機関として最も信頼されるベストパートナーとしての信用組合を目指し役職員が一体となって行動することです。

今年4月より本部機構の一部を見直し「地域サポート部」を創設するなど、地域の皆さまとのパートナー化を本格的に図ってまいります。

# 「で頼りになる大信)」を目指して

## 今後に向けて

まずは、3か年計画を着実に進展させることにより、協同組織金融機関としての信用・信頼を高め、地元の皆さまに満足してご利用いただける態勢の整備を図りながら、お客さまの立場になって皆さまの幅広いニーズにお応えできますよう、一層の努力を続けてまいります。

どうか一層のご指導、ご理解を賜りますよう衷心よりお願い申し上げます。

平成29年11月

理事長 柳沢 祥二

## 経営理念

『大東京信用組合は、地域に密着し地域社会に奉仕する。』

私たちは、組合員、お取引先の皆さまとの「心・ふれあい(ハート・トゥ・ハート)」の信頼関係を大切にまいります。

また、中小企業金融の円滑化と地域経済の活性化に取組み、良質な金融サービスの提供と信用組合ならではの独自性の発揮に努め、ベストパートナー・バンク(身近で頼りになる大信)を目指し、地域社会とともに歩んでまいります。



## CONTENTS 大信の現状を知る編

- P 1 トップメッセージ／組合概要
- P 3 新・第1次中期経営計画について
- P 4 平成29年9月期 業績概況
- P 6 財務諸表



## 組合概要

名称	大東京信用組合(略称:大信)
所在地	東京都港区東新橋2-6-10
創立	1952年(昭和27年)9月6日
理事長	柳沢 祥二
出資金	14,939百万円
組合員数	102,021名
総資産	611,825百万円
預金積金残高	575,426百万円
貸出金残高	301,796百万円
自己資本の額	30,229百万円
自己資本比率	9.43%
店舗数	45店舗(平成29年9月30日現在)
職員数	632名(男性412名、女性220名)
営業地区	東京都一円(離島を除く)
事業内容	預金・融資・内国為替・ 外国為替(取次)・代理業務・ 国庫金収納・その他

(計数は平成29年9月末現在)

# ～2年目に入った中期経営計画(Yプラン)～

地域社会への奉仕

大信の

## 「新・第1次中期経営計画」

(組合内名称:Yプラン)

～ベストパートナー・バンクになるための3か年計画～

大信の持続可能な  
ビジネスモデルの確立

(身近で頼りになる大信)

将来に向け経営基盤と人材をつなぐ。

お客さまおよび職員と課題を共有する。

職員一人ひとりがやりがいをもって  
働ける職場をつくる。

計画のメインテーマ

# 「つなぐ・共有・やりがい」

2つの戦略



### 『経営基盤の強化』

健全経営をモットーとして、持続可能なビジネスモデルと収益構造を確立し、将来に自信を持ってつなげる経営基盤を構築します。

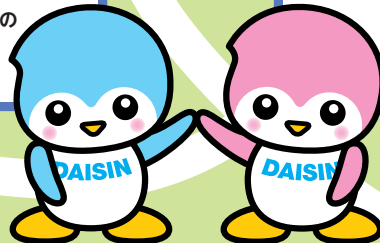
- 取引基盤の再構築
- 収益力の強化
- ガバナンスおよびリスク管理態勢の強化
- 健全性の維持



### 『人材の育成』

大信の売りは、「人であり、心です。」お客さまとの対話、職員との対話を大切に、お客さまの真に役に立つ活動、地域およびお客さまのニーズに応えられる人材を育成します。

- 人間力の強化
- コンプライアンス
- 顧客志向



## 「新・第1次 中期経営計画」 (組合内名称:Yプラン)

Yプランとは?  
やるべき事を、  
やりがいと、  
勇気をもって、  
やり遂げる  
ための計画です。

実施期間

平成28年4月 1 日

}

平成31年3月31日

## 大信は中期経営計画の中で「新たな相互扶助」の実践に取り組みます

信用組合は相互扶助に基づく協同組織金融機関です。その特性と機能を発揮するために、今後大信は時代にあった「新たな相互扶助」を実践していきます。

- それは、
- ①お客さま(組合員)と大信
  - ②お客さま(組合員)とお客さま(組合員)
  - ③全国の信用組合等と大信
  - ④地域社会と大信、など様々なネットワーク作りです。

具体的には、ビジネスマッチングを通じたお取引先への販路拡大・売上向上や金融サービスの提供・充実、地方の信用組合との連携・協力、関係機関との連携による相互メリットの追求等、信用組合だから出来ることが必ずあるはず。



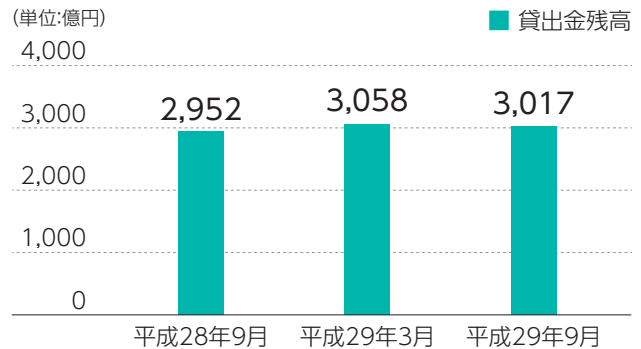
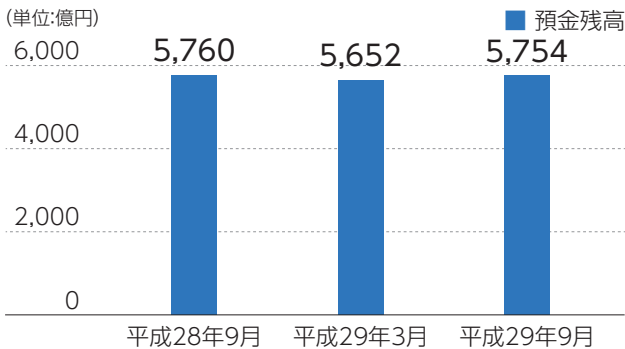
# ① 預金・貸出金の状況

## ■ 預金残高・貸出金残高の推移

預金残高 **5,754**億円  
貸出金残高 **3,017**億円

信用のバロメーターとも言うべき預金残高は、多くのお取引先の皆さまからご信頼をいただき、平成29年3月末に対し102億円増加の5,754億円となりました。

一方、貸出金残高は、地域の個人・中小企業・小規模事業者の皆さまの資金ニーズに対し、積極的にお応えし還元した結果、平成29年3月末に対し若干下回ったものの3千億円台を維持しております。



# ② 収益の状況

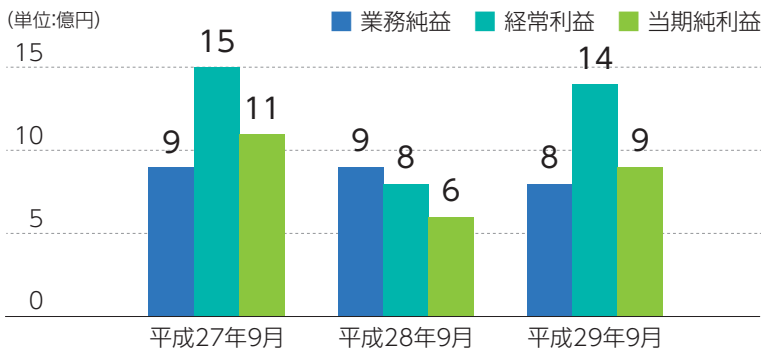
## ■ 業務純益・経常利益・当期純利益の推移

業務純益 **8**億円  
経常利益 **14**億円  
当期純利益 **9**億円



日銀が実施する大規模な金融緩和政策は引き続き維持されており厳しい運用環境にあります。

このような環境下において、本業である預貸金業務に特化した事業展開に取り組むとともに経費の削減等経営の合理化に努めました結果、業務純益は前年同期をやや下回るものの、経常利益は前年同期を約5億円上回る14億円に、当期純利益は前年同期を約3億円上回る9億円となりました。



## 用語解説



### ● 業務純益

金融機関の基本的業務に係る利益です。

### ● 経常利益

通常の営業活動に係る利益です。経常的な収益力を見る上で重要な利益です。

### ● 当期純利益

経常利益に特別利益と特別損失を加減し、法人税などを控除した利益で、最終的な利益を表します。

## 自己資本比率の算出

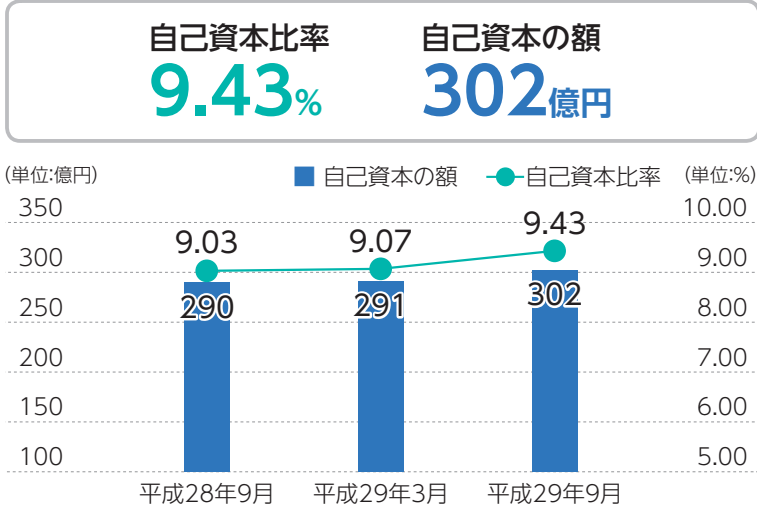
自己資本比率は、金融機関の健全性を示す重要な経営指標です。信用組合には国内基準が適用され、4%以上であることが求められています。

### ●自己資本比率の求め方

$$\frac{\text{自己資本の額 (302億円)}}{\text{リスク・アセット等 (3,204億円)}} \times 100 = 9.43\%$$

## ③ 自己資本比率の状況

### ■自己資本比率と自己資本の額の推移



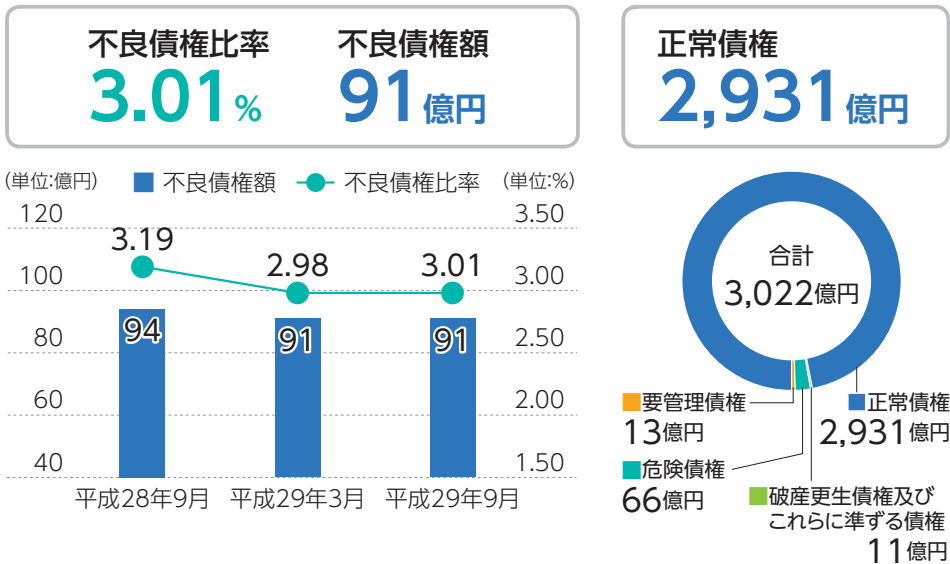
自己資本比率とは、リスク・アセット（保有する資産にその安全度に応じた掛目を乗じた金額）などに対して、出資金などの自己資本がどれくらいあるかを示す指標で、金融機関の健全性を表す代表的な指標です。

当組合の自己資本比率は、平成29年3月末に対して0.36ポイント上昇し9.43%となりました。

日本では、国内のみで営業を行う金融機関に対して国内基準である4%という基準が定められていますが、当組合の自己資本比率は、国内基準（4%）を大きく上回っております。

## ④ 不良債権の状況

### ■不良債権比率と不良債権額の推移



お取引先に対する円滑な資金供給と経営改善・再生支援に積極的に取組んでおります。

不良債権額は平成29年3月期と同水準の91億円、不良債権比率は3.01%となり、引き続き低水準を維持しております。

## 用語解説



### ●「破産更生債権及びこれらに準ずる債権」

破産手続開始、更生手続開始、再生手続開始の申立て等の事由により経営破綻に陥っている債務者に対する債権及びこれらに準ずる債権です。自己査定区分における破綻先・実質破綻先が該当します。

### ●「危険債権」

債務者が経営破綻の状態には至っていないが、財政状態及び経営成績が悪化し、契約に従った債権の元本の回収及び利息の受取りができない可能性の高い債権です。自己査定区分における破綻懸念先が該当します。

### ●「要管理債権」

「3ヵ月以上延滞債権」及び「貸出条件緩和債権」に該当する債権です。自己査定における要管理先の一部が該当します。

### ●「正常債権」

債務者の財務状態及び経営成績に特に問題がない債権で、「破産更生債権及びこれらに準ずる債権」、「危険債権」、「要管理債権」以外の債権です。自己査定区分における要注先の一部と正常先が該当します。



貸借対照表

(単位：百万円)

資産の部				負債及び純資産勘定の部			
科目	平成29年9月	平成28年9月	平成29年3月	科目	平成29年9月	平成28年9月	平成29年3月
現金	5,943	5,933	6,417	預金積金	575,426	576,010	565,208
預け金	218,095	223,330	197,157	借入金	500	600	600
有価証券	69,740	70,104	75,698	その他負債	2,228	1,612	2,225
貸出金	301,796	295,201	305,896	賞与引当金	229	237	225
その他資産	3,350	3,492	3,470	退職給付引当金	443	698	558
有形固定資産	11,367	10,930	11,006	役員退職慰労引当金	244	209	229
無形固定資産	1,899	1,838	1,824	睡眠預金払戻損失引当金	4	2	4
繰延税金資産	-	57	-	偶発損失引当金	84	98	87
債務保証見返	270	334	300	繰延税金負債	112	-	49
貸倒引当金	△ 638	△ 803	△ 766	再評価に係る繰延税金負債	180	180	180
(うち個別貸倒引当金)	(△ 431)	(△ 561)	(△ 538)	債務保証	270	334	300
その他の引当金	-	△ 6	-	<b>負債の部合計</b>	<b>579,726</b>	<b>579,986</b>	<b>569,671</b>
				出資金	14,939	14,755	14,778
				普通出資金	13,389	13,205	13,228
				その他の出資金	1,550	1,550	1,550
				資本剰余金	1,050	1,050	1,050
				利益剰余金	14,650	13,250	13,912
				組合員勘定合計	30,639	29,055	29,741
				評価・換算差額等合計	1,458	1,371	1,593
				<b>純資産の部合計</b>	<b>32,098</b>	<b>30,426</b>	<b>31,335</b>
<b>資産の部合計</b>	<b>611,825</b>	<b>610,413</b>	<b>601,006</b>	<b>負債及び純資産の部合計</b>	<b>611,825</b>	<b>610,413</b>	<b>601,006</b>

(注) 1. 記載金額は単位未満を切り捨てて表示しております。

2. 部分償却額は、平成29年9月期は713百万円、平成28年9月期は683百万円、平成29年3月期は704百万円となっております。

3. 「その他の出資金」1,550百万円は、平成19年12月10日に行った旧東京建設信用組合との合併により承継した優先出資金500百万円を平成20年3月28日に、平成14年3月29日に発行した優先出資金1,050百万円を平成23年10月3日にそれぞれ消却した後に振替えたものであります。

損益計算書

(単位：百万円)

科目	平成29年9月	平成28年9月	平成29年3月	科目	平成29年9月	平成28年9月	平成29年3月
経常収益	5,261	4,990	9,924	特別利益	0	59	275
資金運用収益	4,340	4,376	8,655	特別損失	22	1	133
貸出金利息	3,647	3,664	7,329	税引前当期純利益	1,394	956	1,893
預け金利息	171	212	390	法人税、住民税及び事業税	281	187	441
有価証券利息配当金	442	420	856	法人税等調整額	114	82	103
その他の受入利息	78	78	78	法人税等合計	396	269	544
役員取引等収益	237	255	514	当期純利益	998	686	1,349
その他業務収益	74	289	424	繰越金(当期首残高)	540	430	430
国債等債券売却益	72	282	315	当期末処分期余金	1,538	1,117	1,780
その他の業務収益	1	6	109				
その他経常収益	610	69	330				
株式等売却益	384	31	257				
その他の経常収益	225	38	72				
経常費用	3,844	4,091	8,173				
資金調達費用	152	248	440				
預金積金利息	152	247	439				
借入金利息その他	0	0	1				
役員取引等費用	226	232	463				
その他業務費用	0	0	0				
経費	3,433	3,531	7,080				
その他経常費用	30	78	188				
経常利益	1,417	898	1,751				

(注) 記載金額は単位未満を切り捨てて表示しております。

(本資料に掲載されている9月末の計数につきましては、仮決算のため監査法人の法定監査を受けたものではありません。)

お客さま  
満足度向上への  
取り組み

# 人にやさしい店舗へ 生まれ変わる大信の店舗

大信では、「お客さまに安心・安全・満足感を持っていただける店舗づくり」を目的として店舗の内装リニューアル工事と新築工事を進めています。今回は、本店営業部と三軒茶屋支店の内装リニューアル後の様子をお届けします。

平成29年5月

内装リニューアルオープン

## 本店営業部



パーティションを活用したローカウンター、簡易応接の設置



ATMコーナーに視覚障害者用の点字シートを設置  
ロー記帳台や着座式記帳台を設置

平成29年11月

内装リニューアルオープン予定

## 三軒茶屋支店



## 大信ふれあい旅行 稲取温泉「銀水荘」の旅が大好評

「大信ふれあい旅行」は、皆さまと心のふれあうおつきあいを大切に年1回実施しております。

今回は、平成29年4月10日(月)から21日(金)の期間に8班編成バス37台で、全店舗から1,177名のお客さまの参加をいただき、日本最長のつり橋「三島スカイウォーク」見学と、プロが選んだ日本のホテル・旅館総合100選のうち第3位である「稲取・銀水荘」を目玉として企画しました。

すっかりおなじみになった、大信のマスコット「大くん」のお出迎えに皆さまは驚いたり、撫でたり、写真を撮ったりと喜んでいらっしゃいました。



### お気軽にご相談ください

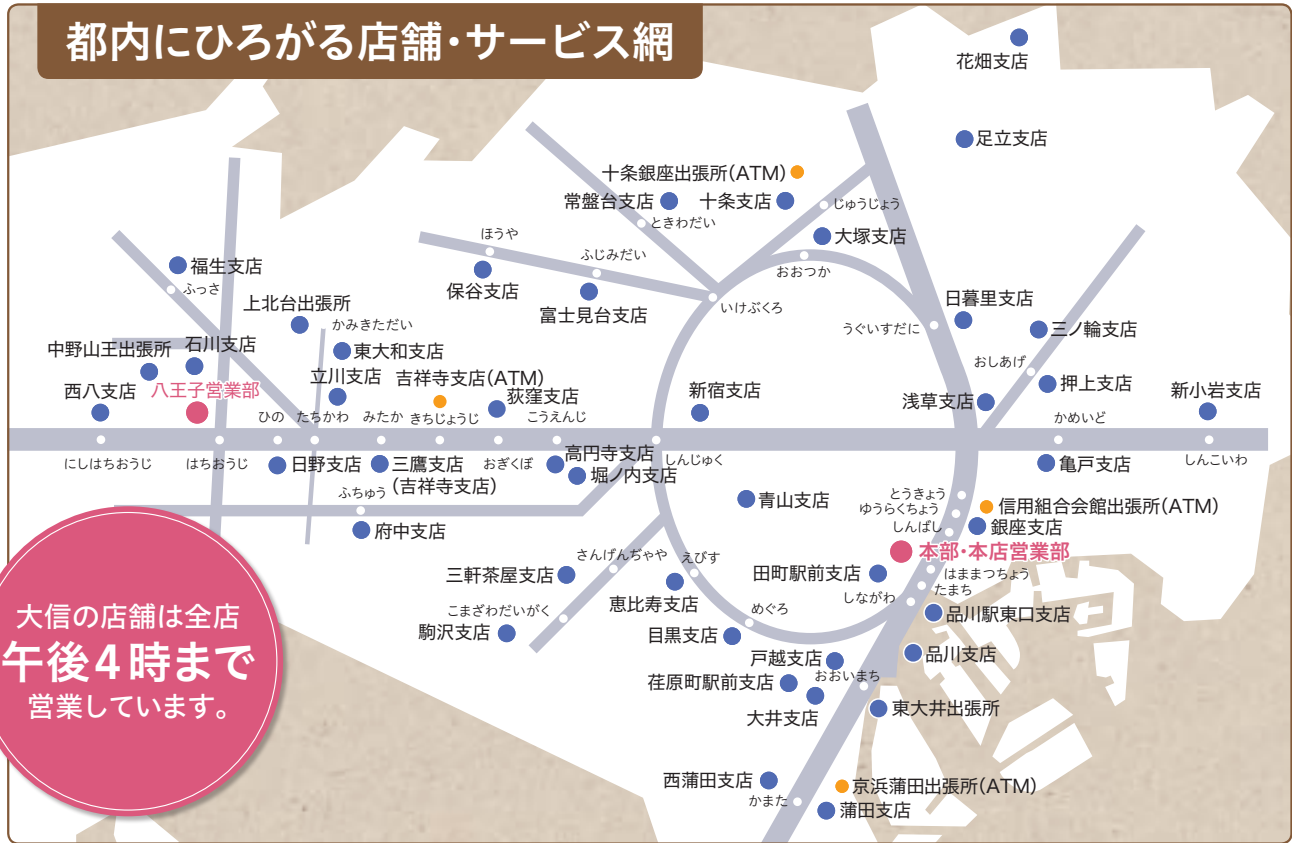
「お客様相談室」を設置してお客さまからのお問い合わせやご相談などに  
真摯にお応えできるよう態勢整備に努めております

大信は、お取引の店舗窓口でご相談等をお受けするほか、本部でも、お客さまとのホットラインの役目を担う「お客様相談室」を設置し、お客さまの声をお聞きしております。お客さまが、安心してお取引いただけるよう、信頼関係強化に努めておりますので、お気軽にご相談ください。

フリーダイヤル (0120-402-003 : 一般のご相談)



# 都内にひろがる店舗・サービス網



## 店舗一覧

(平成29年11月1日現在)

- 本部 〒105-8610 港区東新橋2-6-10 ☎03(3436)0111(代)
- 本店営業部 〒105-8610 港区東新橋2-6-10 ☎03(3436)0121(代)
- 品川駅東口支店 〒108-0075 港区港南2-3-1 ☎03(3474)8326(代)
- 十条支店 〒114-0034 北区上十条2-30-8(仮店舗) ☎03(3907)5111(代)
- 目黒支店 〒153-0064 目黒区下目黒6-18-25 ☎03(3711)5656(代)
- 高円寺支店 〒166-0003 杉並区高円寺南4-45-4 ☎03(3318)1111(代)
- 亀戸支店 〒136-0071 江東区亀戸1-27-9 ☎03(3685)3351(代)
- 蒲田支店 〒144-0052 大田区蒲田4-22-17 ☎03(3732)3221(代)
- 日暮里支店 〒116-0014 荒川区東日暮里5-11-5 ☎03(3802)8181(代)
- 新宿支店 〒160-0022 新宿区新宿5-1-1 ☎03(3356)2151(代)
- 三軒茶屋支店 〒154-0024 世田谷区三軒茶屋2-14-10 ☎03(3424)3181(代)
- 新小岩支店 〒124-0023 葛飾区東新小岩5-2-6 ☎03(3691)9536(代)
- 大塚支店 〒170-0004 豊島区北大塚1-34-12 ☎03(3918)6411(代)
- 銀座支店 〒104-0061 中央区銀座2-12-9 ☎03(3542)8051(代)
- 吉祥寺支店 〒181-0013 三鷹市下連雀3-35-1(三鷹支店内) ☎0422(22)9221(代)
- 恵比寿支店 〒150-0021 渋谷区恵比寿西2-7-8 ☎03(3463)0561(代)
- 常盤台支店 〒174-0063 板橋区前野町2-4-2 ☎03(3969)2535(代)
- 戸越支店 〒142-0041 品川区戸越2-6-1 ☎03(3786)5121(代)
- 府中支店 〒183-0023 府中市宮町1-33-11 ☎042(363)7511(代)
- 押上支店 〒130-0002 墨田区業平4-1-2 ☎03(3625)5001(代)
- 田町駅前支店 〒108-0014 港区芝5-16-2 ☎03(3453)3201(代)
- 荏原町駅前支店 〒142-0053 品川区中延5-1-1 ☎03(3786)8161(代)
- 福生支店 〒197-0011 福生市福生1004 ☎042(553)0611(代)
- 品川支店 〒140-0004 品川区南品川12-17-6 ☎03(3474)1333(代)
- 西蒲田支店 〒146-0094 大田区東矢口3-20-5 ☎03(3738)1106(代)
- 駒沢支店 〒154-0012 世田谷区駒沢3-22-1 ☎03(3414)0151(代)
- 大井支店 〒140-0014 品川区大井1-23-7 ☎03(3773)1536(代)
- 東大井出張所 〒140-0011 品川区東大井6-9-6 ☎03(5493)1911(代)
- 八王子営業部 〒192-0081 八王子市横山町24-1 ☎042(642)0201(代)
- 中野山王出張所 〒192-0042 八王子市中野山王3-5-9 ☎042(626)4111(代)
- 日野支店 〒191-0011 日野市日野本町2-18-11 ☎042(582)2121(代)
- 西八支店 〒193-0835 八王子市千人町2-3-18 ☎042(661)6221(代)
- 石川支店 〒192-0032 八王子市石川町522-4 ☎042(646)3011(代)
- 青山支店 〒107-0061 港区北青山2-12-32 ☎03(3401)0145(代)
- 保谷支店 〒178-0064 練馬区南大泉4-5-5 ☎03(3924)3311(代)
- 立川支店 〒190-0011 立川市高松町2-11-24 ☎042(524)6681(代)

- 堀ノ内支店 〒166-0013 杉並区堀ノ内3-3-15 ☎03(3311)1141(代)
- 三鷹支店 〒181-0013 三鷹市下連雀3-35-1 ☎0422(48)2311(代)
- 東大和支店 〒207-0014 東大和市南街3-55-8 ☎042(567)2011(代)
- 上北台出張所 〒207-0023 東大和市上北台2-892-3 ☎042(562)1581(代)
- 荻窪支店 〒167-0043 杉並区荻窪1-19-9 ☎03(3391)1931(代)
- 富士見台支店 〒177-0034 練馬区富士見台2-18-5 ☎03(3999)7163(代)
- 浅草支店 〒111-0034 台東区雷門2-2-10 ☎03(3842)2011(代)
- 三ノ輪支店 〒110-0011 台東区三ノ輪1-8-1 ☎03(3876)2251(代)
- 花畑支店 〒121-0061 足立区花畑4-37-16 ☎03(3859)2111(代)
- 足立支店 〒123-0845 足立区西新井本町4-8-16 ☎03(3898)2111(代)

### 店舗外ATM(無人)

- 京浜蒲田出張所 〒144-0052 大田区蒲田4-5-7
- 十条銀座出張所 〒114-0031 北区十条仲原1-5-9
- 信用組合会館出張所 〒104-0061 中央区京橋1-9-1

### ATMコーナー

平日は全店稼働しております。休日等の稼働については次のとおりになっております。

- 印店舗：土・日・祝日・年末日稼働
- 印店舗：土・日・年末日稼働
- 印店舗：土・年末日稼働

祝日稼働は、お正月の1月1日～3日とゴールデンウィークの5月3日～5日を含みます。

### ご利用時間

平日	午前8時～午後9時	新宿支店・田町駅前支店は午後8時までのご利用時間となります。
土曜・日曜日 祝日・年末日	午前8時45分～午後5時	稼働日は店舗毎に異なります。

※十条支店は現在新築工事のため、仮店舗で営業しております。なお、電話番号は変更ありません。  
 ※吉祥寺支店は現在新築工事のため、三鷹支店内仮店舗で営業しております。なお、電話番号は変更ありません。また、仮店舗営業中につきましては、店舗外ATMコーナー(武蔵野市吉祥寺本町4-9-14)を設置しておりますのでご利用ください。

# 地元に着した地域貢献活動

## 祭礼や交通安全運動への参加を通じて 地域の活性化をお手伝い

7月25日(火)~26日(水)、荏原町商店街の夏のイベントふれあい“こども祭り”が2日間に亘り、開催されました。荏原町駅前支店の若手職員を中心に『ポップコーン』を出店!“大くん”も登場し、大人気の模擬店となりました。

荏原町商店街  
ふれあい“こども祭り”

お祭り



青山外苑前商店街  
「TOKYO 燕日・大信こどもまつり」



7月27日(木)、ヤクルトスワローズ応援「縁日」である「TOKYO 燕日・大信こどもまつり」を昨年に引き続き、青山支店において開催しました。

当日は職員全員が東京ヤクルトスワローズのユニフォームを着用し、「ヨーヨー釣り」と「輪投げコーナー」を設け、子供たちに大変喜ばれました。



西蒲田支店

GWファミリーカーニバル2017



東大和支店

南街七夕祭り

交通安全



新小岩支店

交通安全運動



亀戸支店

五渡亭まつり



大塚支店

天祖神社例大祭

清掃



十条支店

十条銀座商店街の清掃



# 一般財団法人あすなろ会

## 一般財団法人あすなろ会に対して 55年間、物心両面にわたり支援

(一財)あすなろ会の活動は、英会話教室・茶道教室などの教養教室の他、祝成人・新年のつどい、あすなろ祭等のイベント、さらに中小企業経営者を対象とした中小企業経営環境研究会、大信と共催の合同時局講演会等多岐にわたり行われています。大信では、このような(一財)あすなろ会の活動に対して基金・寄付金などを拠出、同会事務所の提供、職員の派遣などの支援を継続しております。これらの活動基盤は大信と大信全店舗のお取引先1,000社を超える賛助会員のご協力によって支えられております。

詳細は(一財)あすなろ会ホームページをご覧ください。  
<http://www.asunarakai.org/>



平成29年9月2日  
創立55周年「あすなろ祭」平野早矢香氏の講演



平成29年1月14日  
第53回「祝成人・新年のつどい」での  
新成人の皆さん



平成29年5月28日  
第37回「山中湖ロードレース大会」  
スタートの様子

大信は地域社会の一員として、活力ある地域社会の実現を目指し、社会貢献活動に積極的に取り組んでいます。

# 社会貢献活動

## 認知症サポートへの取り組み

東京都と上部団体である東京都信用組合協会が締結した「高齢者等を支える地域づくり協定書」における主な役割の一つである認知症の方や家族を支える地域づくりへの協力にあたり、各自治体より講師(キャラバン・メイト)をお迎えし、認知症に対する正しい知識および接し方等を学ぶため、「認知症サポーター養成講座」の受講を営業店毎に順次開始しております。



写真は、平成29年7月21日に本店営業部と本部(総合企画部、地域サポート部)職員18名が受講したときの様子です。

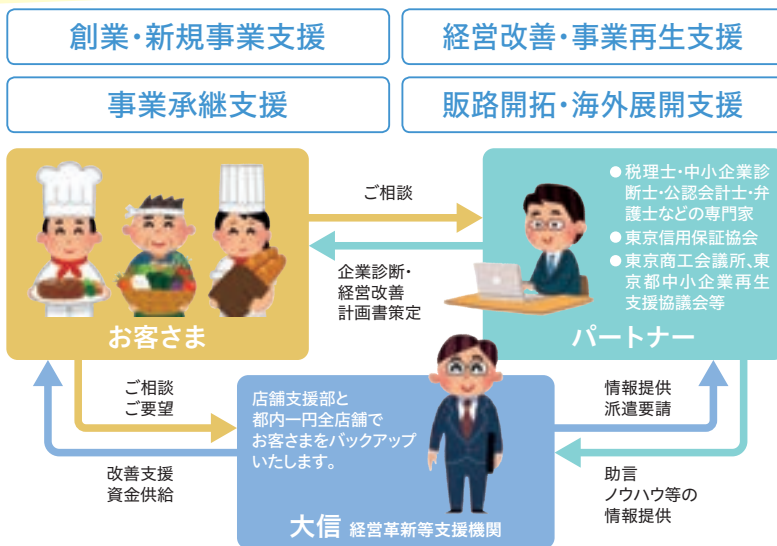




# 中小企業の経営改善および地域の活性化のための取組み状況

大信は協同組織金融機関として、リレーションシップバンキングに徹し、地元で健全な事業を営む中小企業・小規模事業者の皆さまに対して、必要な資金を円滑に供給していくこと、ならびに外部機関・外部専門家との連携を強め、より一層のコンサルティング機能を発揮し、経営相談および経営改善に関するきめ細やかな支援に取り組んでおります。

お客さまの抱える問題やご要望にお応えするために、様々な専門家と連携サポートし、バックアップします。



## 外部機関・外部専門家との連携

### ● 外部機関

東京都中小企業再生支援協議会  
東京都経営改善支援センター  
中小企業支援ネットワーク  
独立行政法人中小企業基盤整備機構関東本部  
株式会社地域経済活性化支援機構  
日本政策金融公庫  
東京商工会議所 等

### ● 外部専門家・コンサルタント

一般社団法人東京都中小企業診断士協会  
TKC東京中央会  
應和監査法人  
有限会社川野コンサルティング  
株式会社エクステンド  
株式会社市萬  
SMEサポート研究所 等

## 企業のライフステージに応じた取引先企業への取組み状況

### ① 創業・新規事業支援 (平成29年度)

- 融資実績 58件 348百万円
  - 保証協会付創業支援融資 22件 143百万円
  - 「しんくみ創業塾」に係る創業者向け融資 4件 23百万円
  - 日本政策金融公庫との協調創業支援融資 1件 10百万円
  - 東京都「女性・若者・シニア向け」創業融資 31件 172百万円

### ② 経営改善・事業再生支援 (平成29年度)

- 経営改善支援取組先：109先
- 経営改善支援取組率：11.4%

### ③ 外部機関・外部専門家等への相談等対応件数 12件

- 東京都商工会議所「東京都よろず支援拠点」 1件
- 東京都商工会議所「ビジネスサポートデスク」 2件
- 東京信用保証協会「企業サポート推進プロジェクト」 2件
- とうきょうビジネス創造連携プラットフォーム「ミラサポ」 3件
- 士業(会計士・税理士等) 4件

### ④ 経営改善支援等を目的とした融資商品取組実績累計

(平成16年3月～) 257件 53,135百万円  
(商品名:「リニューアル」・「キャピタルプラス」・「二世代」・「オーナー」等)

## 金融円滑化への取組み

大信は、地域金融機関・協同組織金融機関として、地域の中小企業・小規模事業者の皆さまやそこで生計を営む個人の方々との関係を深め、お力になっていくことが重要な使命であると考えております。そのため、お客さまからの資金需要のお申込みや貸付条件変更等のご相談はもちろん、お客さまとのコミュニケーションを大事にし、ニーズに合ったサービスの提供や問題解決のための支援を引続き真摯かつ丁寧に対応してまいります。

### ● 貸付条件の変更等の申し込み対応

(平成21年12月4日～29年9月30日)

金額単位：百万円

		申し込み	実行	謝絶	審査中	取下げ
債務者が中小企業者等の場合	件数	23,292	22,187	123	55	927
	金額	360,879	347,315	1,288	1,050	11,224
債務者が住宅資金借入者の場合	件数	832	791	3	4	34
	金額	16,750	16,047	45	42	615

相談窓口＝お問い合わせ先

貸付条件の変更等に関する相談は、本店および最寄りの営業店の窓口でお受けしております。  
金融円滑化専用フリーダイヤル ☎0120-020-838(受付時間:当組合営業日の9:00～17:00)

## 「しん研青年部会」 「大信ひまわりの会」

“だいしん”では、お客様と地域社会との「心・ふれあい(ハート・トゥ・ハート)」の信頼関係を大切に、愛される「ベストパートナー・バンク(身近で頼りになる大信)」を目指した活動を行っています。

そこで都内を6ブロックに分け、若手経営者の会「しん研青年部会」(多摩)と「大信ひまわりの会」(城南・城北・城西・城東・中央)を組織化し、若手経営者同士の情報や意見交換、勉強会を通じての各会員事業所の発展および他事業所との交流・親睦を図っています。

平成29年10月16日には、第3回「しん研青年部会・大信ひまわりの会」合同講演会・交流会を開催いたしました。

第1部では、いすみ鉄道株式会社 代表取締役社長であります鳥塚亮氏に「アイデアで勝負!～いすみ鉄道の生き残り経営戦略～」と題しご講演いただきました。

その後、会場を移し交流会を実施いたしました。交流会には鳥塚亮氏にもご出席いただき、会員同士の異業種交流、大信役員との交流、また鳥塚亮氏との意見交換も行われ、和やかな中にも有意義な会となりました。



講師の鳥塚 亮氏



各ブロックの代表幹事挨拶



交流会の様子

## 各種セミナーの開催

大信は、地域の事業者の皆さまを対象に、著名な講師による講演を聴く機会をご提供するために、(一財)あすなろ会と毎年5月に共催する「合同時局講演会」や、中小企業基盤整備機構との連携による中小企業事業者セミナー、多摩地域の事業経営者を中心とする「だいしん経営研究会」での講演会など、企業の課題解決や異業種交流の場を定期的に提供しています。



平成29年5月11日開催の合同時局講演会



平成29年6月14日開催のしん研講演会

大信は、地域の発展とお客さまとの共通価値の創造・共存共栄を果たすべく、金融仲介機能を十分に発揮し、皆さまのベストパートナーとして歩んでまいります。

# の取組み

# 地域経済活性化





# お客さま満足度向上への取組み

便利な大信のネットワーク  
についてはこちら

▶ P8へ

人にやさしい店舗へ  
生まれ変わる大信の店舗  
大信ふれあい旅行について  
都内にひろがる店舗・  
サービス網

地域

事業

## 社会貢献活動

地域社会へ向けた取組みです

▶ P10へ

一般財団法人あすなる会  
地元に着した地域貢献活動  
認知症サポートへの取組み



# 大信のこと

# おしえて

大信では、地域とお客さまから信頼される「ベストパートナー・バンク」を目指して、様々な取組みを行っています。2017年度上半期ディスクロージャー誌「大信Report2017 大信の取組みを知る編」では、わかりやすく取組み内容を紹介させていただいております。

「しん研青年部会」  
「大信ひまわりの会」  
各種セミナーの開催  
中小企業の経営改善  
および地域の活性化のための  
取組み状況

## 経済活性化 の取組み

者の方々へ向けた  
取組みです

P12へ



大東京信用組合 2017年度上半期 ディスクロージャー誌〈情報編〉

# 大信 Report

## 2017

大信の取組みを知る編

2017年4月1日から  
2017年9月30日まで



《大信の取組みについてはこちらから

大東京信用組合 本部

〒105-8610 東京都港区東新橋2-6-10  
TEL 03(3436)0111(代表) <http://www.daisin.co.jp/>

心・ふれあい  
 **大東京信用組合**  
<http://www.daisin.co.jp/>